



**Piteå Kommun**

# Koncernbudget 2017

**koncernbudget** koncernbudget

**koncernbudget** koncernbudget

koncernbudget **koncernbudget**

**koncernbudget** koncernbudget

**koncernbudget**

koncernbudget **koncernbudget**

**koncernbudget** koncernbudget

koncernbudget



Innehållsförteckning	Sid
1. Innehållsförteckning	1
2. Piteå kommuns styr- och ledningssystem	3
3. Strategiska områden och övergripande mål	4
4. Utfall i sammandrag koncernen Piteå kommun	5
5. Beskrivning koncernen Piteå kommun	7
6. Koncernbudget Piteå kommun 2017:	
• Resultatbudget	8
• Investeringsbudget	8
7. Resultat- och investeringsbudget Piteå kommun 2017	9
8. Piteå Science Park AB:	
Allmän verksamhetsbeskrivning	10
Kommentarer till resultat- och investeringsbudget 2017	10
Översiktlig verksamhetsplanering/affärsplan 2018-2019	10
Måluppfyllelse strategiska områden 2011-2015	11
Strategiska områden - mål och nyckeltal	11
Åtgärder/uppdrag	13
Resultat- och investeringsbudgetar	14
9. VD-kommentar till koncernbudget Piteå Kommunföretag AB 2017.	15
10. Beskrivning koncernen Piteå Kommunföretag AB	16
11. Koncernbudget Piteå Kommunföretag AB 2017:	
• Resultatbudget	17
• Investeringsbudget	17
12. Redogörelser från respektive bolag:	
• <i>Piteå Kommunföretag AB (moderbolaget):</i>	
Allmän verksamhetsbeskrivning	18
Kommentarer till resultat- och investeringsbudget 2017	18
Översiktlig verksamhetsplanering/affärsplan 2018-2019	18
Måluppfyllelse strategiska områden 2011-2015	18
Strategiska områden - mål och nyckeltal	18
Uppdrag	20
Resultat- och investeringsbudgetar	21
• <i>AB PiteBo:</i>	
Allmän verksamhetsbeskrivning	22
Kommentarer till resultat- och investeringsbudget 2017	22
Översiktlig verksamhetsplanering/affärsplan 2018-2019	22
Måluppfyllelse strategiska områden 2011-2015	23
Strategiska områden - mål och nyckeltal	23

Uppdrag	25
Resultat- och investeringsbudgetar	26
• <i>AB PiteEnergi (koncernen):</i>	
Allmän verksamhetsbeskrivning	27
Kommentarer till resultat- och investeringsbudget 2016	27
Översiktlig verksamhetsplanering 2017-2018	27
Måluppfyllelse strategiska områden 2010-2014	27
Strategiska områden - mål och nyckeltal	28
Åtgärder/uppdrag	30
Resultat- och investeringsbudgetar	31
• <i>Piteå Hamn AB:</i>	
Allmän verksamhetsbeskrivning	32
Kommentarer till resultat- och investeringsbudget 2017	32
Översiktlig verksamhetsplanering 2018-2019	32
Måluppfyllelse strategiska områden 2011-2015	33
Strategiska områden - mål och nyckeltal	34
Uppdrag	36
Resultat- och investeringsbudgetar	37
• <i>Piteå Näringsfastigheter AB (koncernen):</i>	
Allmän verksamhetsbeskrivning	38
Kommentarer till resultat- och investeringsbudget 2017	38
Översiktlig verksamhetsplanering 2018-2019	38
Måluppfyllelse strategiska områden 2011-2015	39
Strategiska områden - mål och nyckeltal	39
Uppdrag	41
Resultat- och investeringsbudgetar	42
• <i>Piteå Renhållning och Vatten AB:</i>	
Allmän verksamhetsbeskrivning	43
Kommentarer till resultat- och investeringsbudget 2017	43
Översiktlig verksamhetsplanering 2018-2019	43
Måluppfyllelse strategiska områden 2011-2015	44
Strategiska områden - mål och nyckeltal	44
Uppdrag	47
Resultat- och investeringsbudgetar	48
13. Indikatorer/nyckeltal avseende kommunen och de kommunala bolagen	49
14. Förutsättningar	65

## Piteå kommuns styr- och ledningssystem

Strukturen beskriver hur vision, mål och nyckeltal bryts ned från kommunfullmäktige till respektive nämnd/bolag. Kommunfullmäktige styr genom verksamhetsplan och andra styrande dokument.



### Plan för hållbarhet

Budget 2017 och VEP 2017 -2019 utgör också Piteå kommuns plan för social hållbarhet som inkluderar folkhälsoarbete, mänskliga rättigheter, barnkonventionen, miljöprogram samt program för alkohol- och drogförebyggande arbete. Planen ska också utgöra också strategi för Klimat och energi.

### Styr- och ledningsprocess

Processen i figuren visar hur kommunens styr- och ledningsprocess knyter ihop ekonomi och kvalitet. Den utgör också kommunkoncernens internkontrollplan.

### Årsredovisning

Slutliga resultat analyseras och redovisas i årsredovisningen. Målbedömning sker enligt fastställd modell.

### Riktlinjer och Verksamhetsplan

Resultat och analyser i årsredovisning utgör tillsammans med omvärldsanalys grund för riktlinjer inför kommande års budgetarbete. Övergripande mål och nämnds-/bolagsmål för de fyra strategiska områdena samt för personal och ekonomi, fastställs i riktlinjerna.

### Månads- och delårsbokslut

En gemensam väl fungerande process där månadsbokslut (kommunen) och delårsbokslut (kommun och koncern) signalerar eventuella avvikelser och/eller förändringar.

## God ekonomisk hushållning

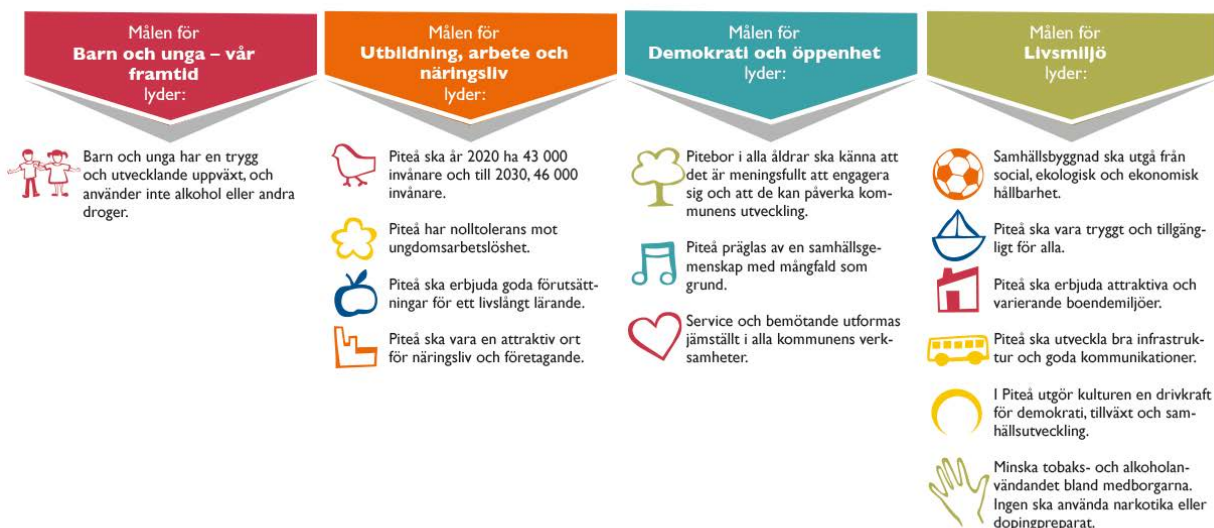
Underlag för beslut byggs upp utifrån de mål och målbildare som i Piteå kommun indikerar om verksamheten bedrivs med god ekonomisk hushållning. Med årsredovisning och revisorernas utlåtande i revisionsberättelsen som grund beslutar kommunfullmäktige om ansvarsfrihet och God ekonomisk hushållning.

## Strategiska områden och övergripande mål

Det finns 14 övergripande mål samt mål för personal och ekonomi. Av de övergripande målen är tre mål prioriterade och övriga 11 mål är riktade till nämnder och bolag som får ett särskilt ansvar. Dessa utgör koncernens samlade mål. För 2017 finns tre prioriterade mål för samtliga nämnder och styrelser.

### Prioriterade Mål

- Piteå ska år 2020 ha 43 000 invånare och till 2030, 46 000 invånare.
- Piteå präglas av en samhällsgemenskap med mångfald som grund.
- Piteå ska erbjuda attraktiva och varierande boendemiljöer.



### Mål för Personal och ekonomi

- Piteå kommun och de kommunala bolagen ska arbeta aktivt för att vara en attraktiv arbetsgivare och skapa hälsofrämjande arbetsplatser.
- Piteå kommuns och de kommunala bolagens finansiella ställning ska vara långsiktigt hållbar.
- Budgetramen ska hållas genom effektiv hushållning med disponibla resurser.
- Piteå Kommunföretag AB ska klara de kommunala bolagens ekonomiska åtaganden inom ramen för koncernen Piteå Kommunföretag AB

## Utfall i sammandrag koncernen Piteå kommun

Koncernbudgeten för Piteå kommun 2017 innefattar en sammanställning av budgetarna för Piteå kommun, Piteå Science Park AB och koncernen Piteå Kommunföretag AB, med dess dotter- och intressebolag.

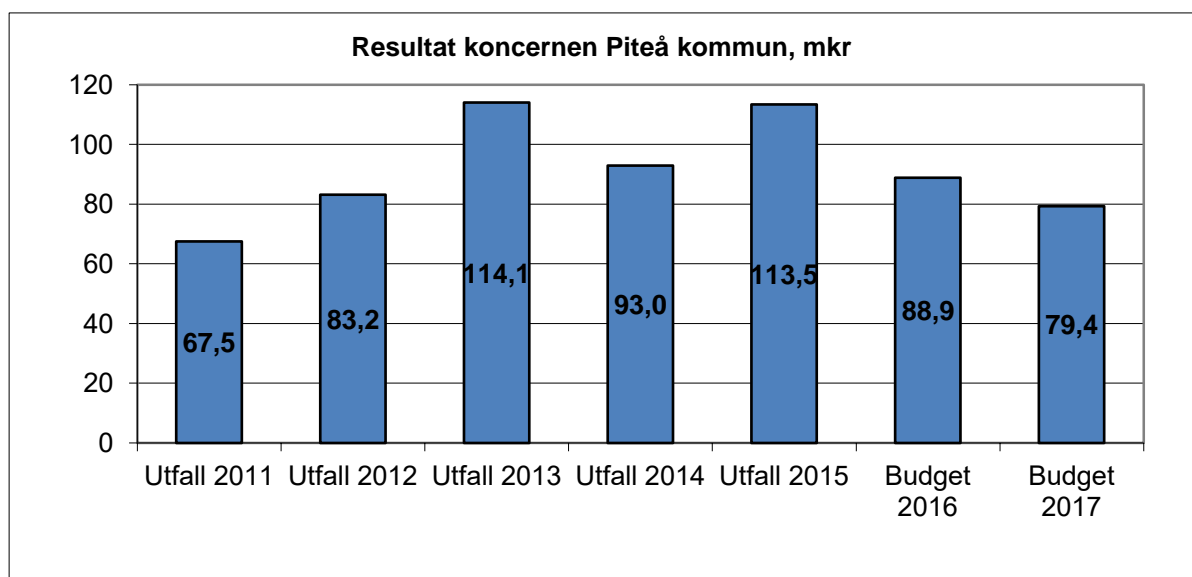
Kommunens totala verksamhet bedrivs både i förvaltningsform och i bolagsform. En stor del av verksamheten återfinns därför även bland de kommunala bolagen under moderbolaget Piteå Kommunföretag AB. För att få en helhetsbild av koncernen Piteå kommun har därför upprättats en sammanställd budget för hela koncernen Piteå kommun.

I nedanstående sammanfattningar presenteras utfallen från årsredovisningarna för åren 2011-2015 samt budget för åren 2016 och 2017.

### **Resultat**

Resultatet mäts som resultat efter finansiella poster. Av grafen nedan framgår att utfallet för koncernen Piteå kommun år 2011 och 2012 uppgår till 67,5 mkr respektive 83,2 mkr, för 2013 till 114,1 mkr, för 2014 till 93,0 mkr och för 2015 till 113,5 mkr.

Budgeterade resultat för koncernen Piteå kommun år 2016 och år 2017 uppgår till 88,9 mkr respektive 79,4 mkr.

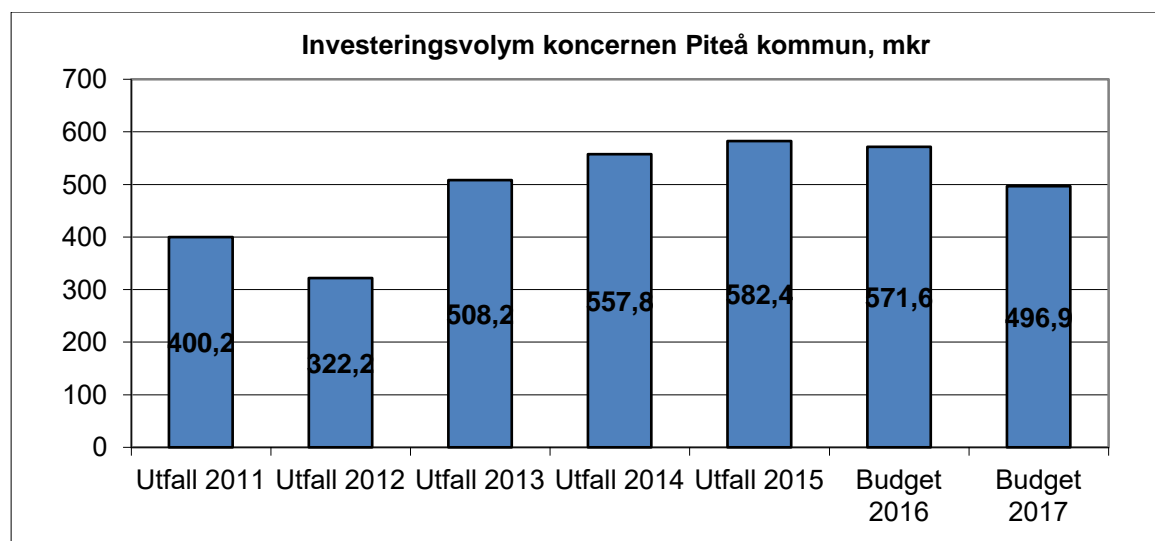


## Investeringar

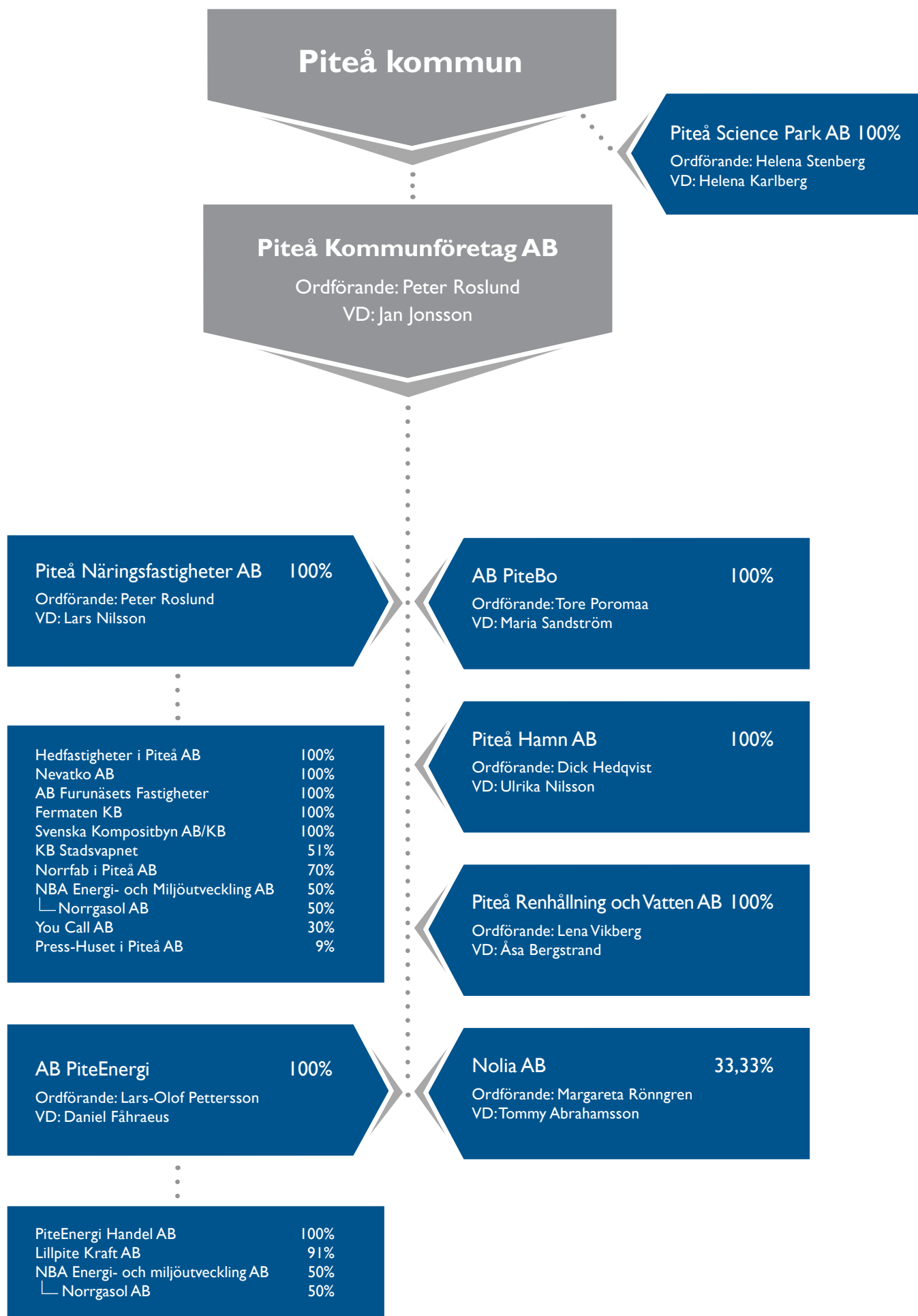
Koncernen Piteå kommuns investeringsvolym har under åren 2011 och 2012 varit 400,2 mkr respektive 322,2 mkr, för 2013, 508,2 mkr, för 2014, 557,8 mkr och för 2015 582,4 mkr i utfall. I budgeten 2016 uppgår investeringsvolymen till 571,6 mkr och för år 2017 till 496,9 mkr.

Bland budgeterade större investeringar år 2017 kan nämnas:

- Stambyte och badrumsrenoveringar (AB PiteBo)
- Nybyggnation/färdigställande av Stadstornet och hus Furulund (AB PiteBo)
- Investeringar elnätet (AB PiteEnergi)
- Investeringar fjärrvärme (AB PiteEnergi)
- Investeringar bredband (AB PiteEnergi)
- Anslutande infrastruktur (Piteå Hamn AB)
- Haraholmens logistikcentrum, etapp 2 (Piteå Hamn AB)
- Lokaler för datacenter (Piteå Näringsfastigheter AB)
- Investeringar på Universitetsområdet (Piteå Näringsfastigheter AB)
- Ombyggnationer Furunäset av bl a Swedbank (Piteå Näringsfastigheter AB)
- Utveckling Bredviksbergets avfallsanläggning (Piteå Renhållning och Vatten AB)
- Reinvestering VA (Piteå Renhållning och Vatten AB)
- Ombyggnad gator och vägar (Piteå kommun)
- Reinvesteringar, utbyte byggnadsdelar, teknik o utrustning (Piteå kommun)
- Fotbollshall (Piteå kommun)
- Åter- och nyanskaffningar inventarier förskolor/skolor (Piteå kommun)
- Bokbuss (Piteå kommun)
- Renoveringar/ombyggnationer skolstrukturförändringar (Piteå kommun)
- Reinvesteringar datorer (Piteå kommun)
- Fåröbron (Piteå kommun)
- Universitetsområdet (Acusticum) infartsgata, torg, cirkulationsplats (Piteå kommun)







## Koncernen Piteå kommun

<b>Resultaträkningar (tkr)</b>	Utfall 2015	Prognos 2016	Budget 2016	Budget 2017
Intäkter	1 296 211	1 241 131	1 160 784	1 195 151
Kostnader	-2 984 412	-3 088 150	-2 986 544	-3 087 440
Avskrivningar	-278 025	-276 146	-281 428	-294 213
<b>Nettokostnader</b>	<b>-1 966 226</b>	<b>-2 123 165</b>	<b>-2 107 188</b>	<b>-2 186 502</b>
Skatteintäkter	1 863 232	1 944 233	1 954 502	2 027 247
Utjämnings-/statsbidrag	278 304	302 038	300 983	288 517
Finansiella intäkter	8 709	13 095	7 479	8 900
Finansiella kostnader	-70 539	-59 375	-66 836	-58 735
<b>Resultat efter finansiella poster</b>	<b>113 480</b>	<b>76 826</b>	<b>88 940</b>	<b>79 427</b>

<b>Investeringar (tkr)</b>	Utfall 2015	Prognos 2016	Budget 2016	Budget 2017
<b>Investeringar</b>	<b>582 400</b>	<b>543 952</b>	<b>571 603</b>	<b>496 945</b>

## Piteå kommun

<b>Resultaträkningar (tkr)</b>	Utfall 2015	Prognos 2016	Budget 2016	Budget 2017
Intäkter	559 882	452 270	386 552	386 305
Kostnader	-2 580 124	-2 599 894	-2 513 136	-2 578 628
Avskrivningar	-105 817	-116 682	-116 747	-125 351
<b>Nettokostnader</b>	<b>-2 126 059</b>	<b>-2 264 306</b>	<b>-2 243 331</b>	<b>-2 317 674</b>
Skatteintäkter	1 863 232	1 944 233	1 954 502	2 027 247
Utjämnings-/statsbidrag	278 304	302 038	300 983	288 517
Finansiella intäkter	23 043	17 046	19 964	24 654
Finansiella kostnader	-6 869	-1 785	-1 787	-4 946
<b>Resultat efter finansiella poster</b>	<b>31 651</b>	<b>-2 774</b>	<b>30 331</b>	<b>17 798</b>

<b>Investeringar (tkr)</b>	Utfall 2015	Utfall 2016	Budget 2016	Budget 2017
<b>Investeringar</b>	<b>310 858</b>	<b>175 695</b>	<b>181 787</b>	<b>137 446</b>

## Piteå Science Park AB

---

### Allmän verksamhetsbeskrivning

Bolagets verksamhet ska främja utvecklingen inom Piteå Science Park AB (PSP) särskilt vad gäller områdena Kulturella och kreativa näringar (KKN) och Cleantech med inriktning på interaktion mellan kultur, forskning, utbildning och näringsliv. Genom att föra samman kreatörer och ingenjörer i en utvecklingsmiljö skapas förutsättningar för nya gränsöverskridande samarbeten. Med Piteå som bas verkar PSP regionalt, nationellt och internationellt. Bolagets styrka är ett nära samarbete med ledande aktörer och en förmåga att omsätta goda idéer till konkreta satsningar som ger resultat i form av en innovationsmiljö i världsklass och som skapar tillväxt i regionen.

Bolaget har till uppdrag att:

- driva klusterbildning och aktiv verksamhetsdialog
- driva en projektarena och kulturarena samt erbjuda en fysisk utvecklingsmiljö
- säkerställa att det finns funktioner för etablering, inkubator och affärsutveckling
- driva och ta initiativ till gränsöverskridande samarbeten
- koordinera och följa upp projekt

En grundförutsättning och framgångsfaktor är att göra detta i nära samarbete med regionens aktörer inom bolagets verksamhetsområden.

Sedan maj 2016 ingår Studio Acusticum i PSP. Studio Acusticum har till uppdrag att arbeta med följande fokusområden:

- Konsert/föreläsning/inspelning/konferens
- Forskning/utbildning
- Studio Acusticum som besöksmål

### Kommentarer till resultat- och investeringsbudget 2017

#### Driftbudget 2017

Bolaget har ett uppdrag som innebär försäljning av tjänster till Piteå kommun inom bolagets fokusområden Kulturella- och kreativa näringar (KKN) samt Cleantech. Här ingår även att bedriva olika utvecklingsprojekt inom de båda näringarna. Bolaget har dessutom ett kulturuppdrag att driva Studio Acusticum. Det finns osäkerhet kring tre sökta projekt då beslut om projektens genomförande ännu ej tagits av alla finansierare. Därför har bolaget endast redovisat 70 % av den totala projektbudgeten för de tre respektive projekten.

#### Investeringsbudget 2017

250 tkr är avsatta för investering för inredning av nytt gemensamt kontor.

### Översiktlig verksamhetsplanering/affärsplan 2018-2019

PSP har idag två innovationsmiljöer, en på Industrigatan och en på Universitetsområdet. Dessa behöver utvecklas för att nå PSPs mål om en ökning på 500 personer till år 2021. Detta kommer att kräva årliga investeringsbehov. 2017 planerar PSP flytt till nya lokaler på universitetsområdet för att dels stärka samarbetet med Luleå tekniska universitet (LTU), dels frigöra lokaler i huvudbyggnaden för nya företagsetableringar. PSP kommer att upprätta en strategi i samarbete med LTU för att stärka Piteå som en attraktiv utbildnings- och forskningsort. Som ett led i detta kommer PSP att aktivt medverka i ett nationellt sammanhang inom cirkulär och biobaserad ekonomi. Cirkulär och biobaserad

ekonomi är ett av fem strategiska samverkansprogram som regeringen nyligen har utsett för att bemöta viktiga samhällsutmaningar som Sverige står inför.

## Måluppfyllelse strategiska områden 2011 – 2015

Måluppfyllelse för strategiska områden	2015	2014	2013	2012	2011
Barn och unga	3	3	-	-	-
Utbildning, arbete och näringsliv	4	3	-	-	-
Demokrati och öppenhet	3	3	-	-	-
Livsmiljö	4	4	-	-	-
Personal	4	4	-	-	-
Ekonomi	4	4	-	-	-

## Strategiska områden – mål och nyckeltal:

### **Prioriterade mål 2017**

**Piteå ska år 2020 ha 43 000 invånare och till 2030, 46 000 invånare.**

*Bolagets planerade åtgärder:*

- PSP ska arbeta för att orten är attraktiv för näringsliv, akademi och samhälle.
- PSP ska stärka Piteå som en attraktiv utbildnings- och forskningsort.
- PSP ska stärka sina innovationsmiljöer för att attrahera fler människor, tankar, kunskap och kreativitet.

**Piteå präglas av en samhällsgemenskap med mångfald som grund (Integrationsprogram).**

*Bolagets planerade åtgärder:*

- PSP vill göra kulturen mer tillgänglig för Piteås invånare, såväl befintliga som nyanlända.
- För PSP utgör kulturen ett universellt språk som inkluderar alla typer av människor oavsett ålder, kön och etnicitet.

**Piteå ska erbjuda attraktiva och varierande boendemiljöer.**

*Bolagets planerade åtgärder:*

- PSP vill bidra till en positiv samhällsutveckling där en attraktiv boendemiljö är centralt.
- PSP kommer att arbeta för att skapa intressanta kulturevenemang som är en del i helheten för en attraktiv boendemiljö.
- PSP kommer att bidra till att skapa en levande och vital stadskärna, som även det är en del i helheten för en attraktiv boendemiljö.
- PSP arbetar med projekt inom förnybar energi, vilket kan skapa mer energieffektiva, hållbara och miljövänliga boendemiljöer.

## **Bolagets mål och nyckeltal per strategiskt område**

### **Barn och unga – vår framtid**

#### **Riktade kommunövergripande mål:**

Bolaget har inga riktade övergripande mål.

### **Utbildning, arbete och näringsliv**

#### **Riktade kommunövergripande mål:**

- Piteå ska år 2020 ha 43 000 invånare och till 2030, 46 000 invånare (prioriterat mål).
- Piteå ska erbjuda goda förutsättningar för ett livslångt lärande.
- Piteå ska vara en attraktiv ort för näringsliv och företagande.

<b>Indikatorer/nyckeltal för att följa riktade och prioriterade mål</b>	<b>Målvärde</b>	<b>Syfte</b>	<b>Kommentar</b>
Räkna antalet anställda på området.	500 fler på PSP.	Utveckling över tid.	
Antal aktiviteter samt antal studenter som deltar på aktiviteter.		Demokratiutveckling och öka ungas möjlighet till påverkan i frågor som berör dem.	
Mäta antalet sökande till utbildningarna.		Utveckling över tid.	

### **Demokrati och öppenhet**

#### **Riktade kommunövergripande mål:**

- Piteå präglas av en samhällsgemenskap med mångfald som grund (prioriterat mål).
- Service och bemötande utformas jämställt i kommunens alla verksamheter.

<b>Indikatorer/nyckeltal för att följa riktade och prioriterade mål</b>	<b>Målvärde</b>	<b>Syfte</b>	<b>Kommentar</b>
Antal genomförda jämställdhetskartläggningar per år.		Jämställdhetsintegrering, plan för social hållbarhet.	
Antal genomförda åtgärder utifrån jämställdhetskartläggningar per år.		Jämställdhetsintegrering, plan för social hållbarhet.	

### **Livsmiljö**

#### **Riktade kommunövergripande mål:**

- Samhällsbyggnad ska utgå från social, ekologisk och ekonomisk hållbarhet.
- Piteå ska erbjuda attraktiva och varierande boendemiljöer (prioriterat mål).
- I Piteå utgör kulturen en drivkraft för demokrati, tillväxt och samhällsutveckling.

Indikatorer/nyckeltal för att följa riktade och prioriterade mål	Målvärde	Syfte	Kommentar
Mäta antalet projekt med fokus på attraktiva boendemiljöer.		Långsiktig utveckling.	

### **Personal**

#### **Riktade kommunövergripande mål:**

- Piteå Kommun och de kommunala bolagen ska arbeta aktivt för att vara en attraktiv och jämställd arbetsgivare samt skapa hälsofrämjande arbetsplatser.

Indikatorer/nyckeltal för att följa riktade mål	Målvärde	Syfte	Kommentar
Utvärderas genom antal medarbetarsamtal.		Utveckling över tid.	

### **Ekonomi**

#### **Riktade kommunövergripande mål:**

- Piteå Kommunföretag AB ska klara de kommunala bolagens ekonomiska åtaganden inom ramen för koncernen Piteå Kommunföretag AB.

Indikatorer/nyckeltal för att följa riktade mål	Målvärde	Syfte
Soliditet.		Visar hur stor del av tillgångar som finansierats av eget kapital. Visar bolagets förmåga att överleva på sikt.

### **Uppdrag:**

Uppdrag	Status	Beslutad	Kommentar/slutsats
Pikab ska öka utdelningen med 5,0 mkr fr o med 2017. Total utdelning ska omfatta 8,0 mkr.		VEP 2017- 2019	
Alla styrelser ska gå igenom indikatorer/nyckeltal (samt föreslå ev förändringar o strykningar). Särskilt fokus på de nyckeltal som är flyttade från tidigare bolagsmål till övergripande mål. Om önskvärt kan strukna bolagsmål omarbetas till nyckeltal. Där så är möjligt föreslå ett önskat målvärde för en viss tidsperiod (delmål).		VEP 2017- 2019	

## Piteå Science Park AB

<b>Resultaträkningar (tkr)</b>	<b>Utfall 2015</b>	<b>Prognos 2016</b>	<b>Budget 2016</b>	<b>Budget 2017</b>
<b>Rörelsens intäkter</b>				
Nettoomsättning	5 338	10 000	12 084	14 348
<b>Summa intäkter</b>	<b>5 338</b>	<b>10 000</b>	<b>12 084</b>	<b>14 348</b>
<b>Rörelsens kostnader</b>				
Råvaror och förnödenheter		-13		
Övriga externa kostnader	-2 537	-5 782	-6 242	-6 822
Personalkostnader	-2 775	-4 158	-5 822	-7 446
Av- och nedskrivningar av materiella och immateriella anläggningstillgångar	-20	-45	-20	-80
<b>Rörelseresultat</b>	<b>6</b>	<b>2</b>	<b>0</b>	<b>0</b>
<b>Resultat från finansiella investeringar</b>				
Räntekostnader	-1	-2		
<b>Resultat efter finansiella poster</b>	<b>5</b>	<b>0</b>	<b>0</b>	<b>0</b>

<b>Investeringar (tkr)</b>	<b>Utfall 2015</b>	<b>Prognos 2016</b>	<b>Budget 2016</b>	<b>Budget 2017</b>
<b>Investeringar</b>	<b>24</b>	<b>140</b>	<b>0</b>	<b>250</b>



## VD-kommentar till budget 2017 för koncernen Piteå Kommunföretag AB

Budget 2017 är lagd i ett läge av högkonjunktur i Sverige men med en stor osäkerhet kring den politiska och ekonomiska utvecklingen i vår omvärld. Exempel på orosmoln i vår omvärld är:

- Den politiska osäkerheten efter att Storbritannien beslutat sig för att lämna EU.
- Den stora flyktingvågen till Europa som visserligen bromsats upp kraftigt till följd av avtalet mellan EU och Turkiet men där dels avtalet är osäkert och dels söker sig flyktingarna andra vägar som från Nordafrika till bl a Italien. Detta samtidigt som främlingsfientliga krafter i flera länder fått ett sådant inflytande att gränser stängts och att EU's övergripande beslut ang fördelning av flyktingar och principerna kring första asylansökan inte följs
- Utvecklingen i Turkiet där processen mot minskad demokrati och yttrandefrihet tog ett ytterligare steg efter den misslyckade militärkuppen.
- Valet i USA där tyvärr bägge presidentkandidaterna pratar om minskningar av frihandeln men där Republikanernas kandidats åsikter om frihandel och öppna gränser får betraktas som extremt protektionistiska
- Kinas minskade efterfrågan på råvaror har lett till kraftigt fallande råvarupriser som exv på olja och järnmalm. Detta har i sin tur lett till betydande problem i råvaruproducerande länder som exv Ryssland och flera länder i Latinamerika.
- Krig i Syrien och Jemen där stormakterna Ryssland och USA hamnat på var sin sida vilket lett till kraftigt försämrade relationer och konflikter i FN's säkerhetsråd
- Inflationen som i Sverige liksom i övriga delar av Europa är nära noll eller t o m negativ och där såväl Europeiska Centralbanken och den Svenska Riksbanken tar till extraordinära åtgärder som massiva obligationsköp för att pressa upp inflationen vilket hittills inte lyckats

I Sverige tuffar konjunkturen på ganska bra. Arbetslösheten minskar i nästan hela landet. Efterfrågan finns inom de flesta sektorer men kanske främst inom offentlig förvaltning och tjänstesektorn. Den exportberoende industrin kämpar fortfarande med låg efterfrågan i Europa till följd av lågkonjunkturen efter finanskrisen.

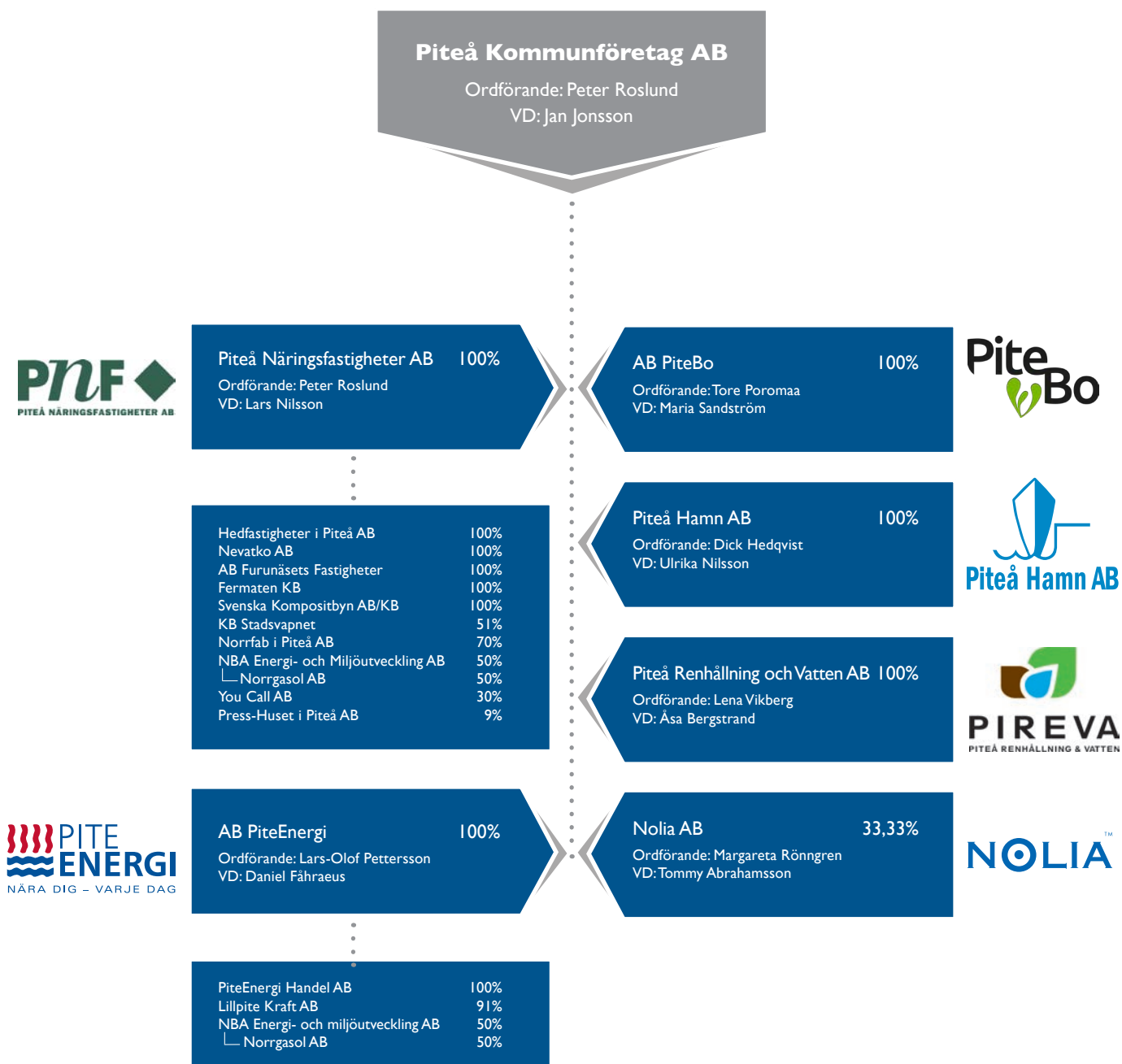
Den våg av flyktingar som kom till vårt land för ett år sedan har stannat upp till följd av kraftigt minskade möjligheter för flyktingar att ta sig hit och in i landet. Nu återstår utmaningarna att ta hand om och integrera alla som kom under främst hösten 2015. Bostadsbyggandet är för lågt och bostadsbrist råder i större delen av landet. Det tillsammans med extremt låga räntor har fortsatt att driva upp bostadspriserna till nivåer som väcker viss oro. Riksbankens så kallade styrränta ligger kvar på -0,5% och förväntas så göra åtminstone till andra halvan av 2017.

Norbotten det starkaste konjunkturläget i av länen i Norrland. Den enda bransch som inte har en bra konjunktur är detaljhandeln där kanske främst internethandeln är problemet för de lokala handlarna. Byggsektorn i länet har ett mycket starkt läge även om det sk anläggningsbyggandet är för lågt med tanke på låga investeringsnivåer i väg, järnväg och tung industri. Inom gruvindustrin så har järnmalmpriserna repat sig något men är långt ifrån de toppnoteringar som noterades för några år sedan. Priserna är också för låga för att en uppstart av Kaunisvaara-gruvan i Pajala ska vara aktuell. För skogsindustrin är läget ganska bra för såväl sågverken som pappersbruken. Lokalt i Piteå sker ett antal satsningar som kommer att leda till nya jobb som bl a Lindbäcks Byggs nya gigantiska husfabrik på Harholmen och Swedbanks utökning av verksamheten på telefonbanken på Furunäset.

Föreliggande budget för koncernen Piteå Kommunföretag bygger i allt väsentligt på dotterbolagens egna budgetar och ett antaget resultat för koncernen på 69,6 Mkr. I detta förslag har antagits fortsatt låga räntenivåer samt en höjning av vissa taxor och avgifter samt en viss justering av hyresnivåer. Koncernen är väl rustad att möta den osäkerhet som finns kring utvecklingen av ekonomin under 2017. Av största vikt är att kostnaderna genom effektiviseringar och genom en ytterligare samverkan inom koncernen och mellan koncernen och kommunen, hålls på en nivå som intäkterna tillåter. Detta arbete kommer att ha en hög prioritet under det kommande året.

RITEÅ KOMMUNFÖRETAG AB

Jan Jonsson  
VD



## Koncernen Piteå Kommunföretag AB

<b>Resultaträkningar (tkr)</b>	Utfall 2015	Prognos 2016	Budget 2016	Budget 2017
<b>Rörelsens intäkter mm</b>				
Nettoomsättning	863 392	935 043	921 943	954 063
Övriga rörelseintäkter	27 394	3 613		230
<b>Summa intäkter mm</b>	<b>890 786</b>	<b>938 656</b>	<b>921 943</b>	<b>954 293</b>
<b>Rörelsens kostnader</b>				
Handelsvaror	-193 346	-236 281	-226 414	-235 940
Övriga externa kostnader	-231 656	-254 411	-248 874	-262 278
Personalkostnader	-133 769	-147 406	-145 851	-156 121
Av- och nedskrivningar av materiella och imateriella anläggningstillgångar	-172 848	-159 419	-164 661	-168 782
<b>Rörelseresultat</b>	<b>159 167</b>	<b>141 139</b>	<b>136 143</b>	<b>131 172</b>
<b>Resultat från finansiella poster</b>				
Ränteintäkter	639	457	451	402
Övriga finansiella intäkter	878	8 680	230	10
Räntekostnader	-63 157	-57 588	-64 913	-53 733
Övriga finansiella kostnader	-8 363	-8 088	-8 302	-8 222
<b>Resultat efter finansiella poster</b>	<b>89 164</b>	<b>84 600</b>	<b>63 609</b>	<b>69 629</b>

<b>Investeringar (tkr)</b>	Utfall 2015	Prognos 2016	Budget 2016	Budget 2017
<b>Investeringar</b>	<b>269 837</b>	<b>368 117</b>	<b>389 816</b>	<b>359 249</b>

## Piteå Kommunföretag AB (moderbolaget)

---

### Allmän verksamhetsbeskrivning

Piteå Kommunföretag AB äger och förvalta aktier och andelar i kommunala företag inom Piteå kommun. Bolaget är moderbolag i koncernen Piteå Kommunföretag AB och ägs till 100 % av Piteå kommun.

Bolagets verksamhet ska bedrivas på så sätt att genom ägandet utgöra ett instrument för styrning och uppföljning av kommunal verksamhet som kommunen bedriver i bolagsform.

### Kommentarer till resultat- och investeringsbudget 2017

#### Resultatbudget 2017

I budget 2017 har antagits att Riksbankens så kallade styrränta ligger kvar på -0,5 % och förväntas så göra åtminstone till andra halvan av 2017.

Bland de övriga externa kostnaderna i resultaträkningen ingår kostnader för administrationsarvode till Piteå kommun respektive Piteå Näringsfastigheter AB samt kostnader för inköps- och samordningsfrågor inom koncernen. För hela året har nu VD:s kostnader budgeterats som anställning. För 2017 har bolaget budgeterat IT-kostnader och andra kostnader som kommer att debiteras ut från Piteå kommun. Även kostnader för den gemensamma bolagsstämmodagen finns medtagna.

#### Investeringsbudget 2017

Bolaget har inga budgeterade investeringar under 2017.

### Översiktlig verksamhetsplanering/affärsplan 2018-2019

Av största vikt är att kostnaderna genom effektiviseringar och genom en ytterligare samverkan inom koncernen och mellan koncernen och kommunen, hålls på en nivå som intäkterna tillåter. Detta arbete kommer att ha en hög prioritet under det kommande åren.

### Måluppfyllelse strategiska områden 2011 – 2015

Måluppfyllelse för strategiska områden	2015	2014	2013	2012	2011
Barn och unga					
Utbildning, arbete och näringsliv	3	3	3	3	3
Demokrati och öppenhet	3	3			
Livsmiljö	3	3	3		
Personal					
Ekonomi	4	4	4	4	4

### Strategiska områden – mål och nyckeltal:

#### Prioriterade mål 2017

**Piteå ska år 2020 ha 43 000 invånare och till 2030, 46 000 invånare.**

*Bolagets planerade åtgärder:*

Aktivt stötta det näringspolitiska arbete som bedrivs inom kommunen och i bolagen.

Tillsammans med övriga bolag inom koncernen stärka varumärket Piteå genom riktad marknadsföring.

**Piteå präglas av en samhällsgemenskap med mångfald som grund (Integrationsprogram).**

*Bolagets planerade åtgärder:*

Inom bolagskoncernen arbeta för att lyfta fram jämställdhet och mångfald vid exv årsstämmodagen.

**Piteå ska erbjuda attraktiva och varierande boendemiljöer.**

*Bolagets planerade åtgärder:*

Aktivt stötta dotterbolaget AB PiteBo i arbetet med att utveckla nya bostäder.

**Bolagets mål och nyckeltal per strategiskt område**

**Barn och unga – vår framtid**

**Riktade kommunövergripande mål:**

- Bolaget har inga riktade övergripande mål.

**Utbildning, arbete och näringsliv**

**Riktade kommunövergripande mål:**

- Piteå ska år 2020 ha 43 000 invånare och till 2030, 46 000 invånare (prioriterat mål).

**Demokrati och öppenhet**

**Riktade kommunövergripande mål:**

- Piteå präglas av en samhällsgemenskap med mångfald som grund (prioriterat mål).
- Service och bemötande utformas jämställt i kommunens alla verksamheter.

Indikatorer/nyckeltal för att följa riktade och prioriterade mål	Målvärde	Syfte	Kommentar
Antal genomförda jämställdhetskartläggningar per år	–	Jämställdhetsintegrering, plan för social hållbarhet	
Antal genomförda åtgärder utifrån jämställdhetskartläggningar per år	–	Jämställdhetsintegrering, plan för social hållbarhet	

**Livsmiljö**

**Riktade kommunövergripande mål:**

- Samhällsbyggnad ska utgå från social, ekologisk och ekonomisk hållbarhet.
- Piteå ska erbjuda attraktiva och varierande boendemiljöer (prioriterat mål).

**Personal**

**Riktade kommunövergripande mål:**

- Piteå Kommun och de kommunala bolagen ska arbeta aktivt för att vara en attraktiv och jämställd arbetsgivare samt skapa hälsofrämjande arbetsplatser.

**Ekonomi**

**Riktade kommunövergripande mål:**

- Piteå Kommunföretag AB ska klara de kommunala bolagens ekonomiska åtaganden inom ramen för koncernen Piteå Kommunföretag AB.

Indikatorer/nyckeltal för att följa riktade mål	Målvärde	Syfte
Soliditet	70%	Enligt ägardirektiv

## Uppdrag:

Uppdrag	Status	Beslutad	Kommentar/slutsats
Pikab ska öka utdelningen med 5,0 mkr fr o med 2017. Total utdelning ska omfatta 8,0 mkr.	Pågår	VEP 2017- 2019	Beslutat av kommunfullmäktige
Alla styrelser ska gå igenom indikatorer/nyckeltal (samt föreslå ev förändringar o strykningar). Särskilt fokus på de nyckeltal som är flyttade från tidigare bolagsmål till övergripande mål. Om önskvärt kan strukna bolagsmål omarbetas till nyckeltal. Där så är möjligt föreslå ett önskat målvärde för en viss tidsperiod (delmål).	Pågår	VEP 2017- 2019	

## Piteå Kommunföretag AB (moderbolaget)

<b>Resultaträkningar (tkr)</b>	Utfall 2015	Prognos 2016	Budget 2016	Budget 2017
<b>Rörelsens intäkter mm</b>				
Nettoomsättning	175	225	225	225
Övriga intäkter	368			230
<b>Summa intäkter mm</b>	<b>543</b>	<b>225</b>	<b>225</b>	<b>455</b>
<b>Rörelsens kostnader</b>				
Övriga externa kostnader	-2 230	-2 013	-2 175	-2 879
Personalkostnader	-642	-1 106	-1 017	-1 891
Avskrivningar	-8	-16		-18
<b>Rörelseresultat</b>	<b>-2 337</b>	<b>-2 910</b>	<b>-2 967</b>	<b>-4 333</b>
<b>Resultat från finansiella poster</b>				
Ränteintäkter	1			
Räntekostnader	-5 758	-4 864	-5 083	-4 848
Övriga finansiella kostnader	-697	-694	-693	-693
<b>Resultat efter finansiella poster</b>	<b>-8 791</b>	<b>-8 468</b>	<b>-8 743</b>	<b>-9 874</b>
<b>Resultat efter finansiella poster</b>	<b>-8 791</b>	<b>-8 468</b>	<b>-8 743</b>	<b>-9 874</b>
	*	*	*	*

\* Resultat före erhållna/lämnade koncernbidrag

<b>Investeringar (tkr)</b>	Utfall 2015	Prognos 2016	Budget 2016	Budget 2017
<b>Investeringar</b>	<b>88</b>	<b>0</b>	<b>0</b>	<b>0</b>

## AB PiteBo

---

### Allmän verksamhetsbeskrivning

AB Pitebo är ett helägt dotterbolag till Piteå kommunföretag AB. Bolagets huvuduppgift är att trygga tillgången på bra bostäder som upplåts med hyresrätt inom Piteå Kommun. Verksamheten ska bestå av att uppföra, förvärva, avyttra, äga och förvalta bostäder samt i förekommande fall därtill hörande lokaler. Antalet lägenheter uppgår till 3 973 och lokaler till 73. Antalet anställda uppgår till 41.

### Kommentarer till resultat- och investeringsbudget 2017

#### Resultatbudget 2017

Liksom tidigare år är redovisad budget preliminär. Hyresförhandlingarna är ännu inte påbörjade och taxehöjningar är inte beslutade. Hyreshöjningen för lägenheterna budgeteras till 1,5 % och för parkeringsplatser till 15-30 kr/plats. Resultatet för 2017 beräknas till ca 15 miljoner kr före skatt och bokslutsdispositioner, givet antaganden om hyres- och taxehöjningar. För 2016 prognosticeras resultatet till ca 16 miljoner kronor. Under 2017 budgeteras en nyupplåning på ca 140 miljoner kr. Den totala låneskulden kommer att uppgå till ca 930 miljoner kr i slutet av 2017 vilket tangerar en maximal nivå för bolaget. I det budgeterade resultatet för 2017 är eventuella nedskrivningsbehov med anledning av K3-regelverket ej beaktade.

#### Investeringsbudget 2017

Investeringarna under året beräknas uppgå till ca 117 miljoner kronor. Största delen av de budgeterade investeringarna avser genomförande eller planering av nyproduktion där två projekt kommer att färdigställas under 2017, Stadstornet med 60 lägenheter och Hus 3 på Furulund med 6 lägenheter. Resterande del av investeringarna avser byte av komponenter i befintliga byggnader såsom stambyten, badrumsrenoveringar, fönsterbyten, hissbyten m.m. Den höga nivån på upprustning av de befintliga fastigheterna följer strategin att maximera livslängden i det befintliga beståndet. Dessa fastigheter representerar ett stort värde för de yngre och äldre hyresgästgrupperna på grund av de attraktiva hyresnivåerna. Under 2016 prognosticeras en investeringsnivå på ca 145 miljoner kr. Nivån på investeringarna 2016 och 2017 ligger historiskt högt för bolaget.

### Översiktlig verksamhetsplanering/affärsplan 2018-2019

Inflationen stiger och utvecklingen i svensk ekonomi är stark. Riksbanken bedömer att räntan börjar höjas under 2017 och kommer 2018-2019 att fortsätta stiga. Under perioden kommer flera större lån att omsättas i bolaget vilket kan medföra kostnadsökningar.

Under åren 2010-2015 har det nyproducerats 222 lägenheter totalt i kommunen och under 2016-2019 planeras för ytterligare 365 nya lägenheter. Den stora produktionen är ett led i ambitionen att växa som kommun. Det positiva är givetvis att kötiderna minskar och att det blir avsevärt lättare för piteborna och inflyttare att få tillgång till bostäder. Utbudsökningen är dock mycket stor och risk finns för att det uppstår större vakanser i fastighetsägarnas bestånd. Den aktuella balansen mellan utbud och efterfrågan måste utvärderas vid varje beslut om nyproduktion.

Hyresnivån under perioden 2018-2019 förhandlas i vanlig ordning med Hyresgästföreningen och utgår allmänt från KPI och vissa kostnadshöjningar. Bolaget har behov av höjningar utöver detta för att kunna hantera det stora underhållsbehovet och även finansiera samtliga kostnadshöjningar. Utfallet i hyresförhandlingarna i landet har stegvis minskat de senaste åren från 2,45 % (2012) till 0,5 % (2016), en kritiskt låg nivå. För bolaget gör skillnaden mellan en höjning på 2,45 % och 0,5 % så mycket som 4,5 miljoner kr/år vilket är direkt resultatpåverkande. Hyreshöjningarna kommer att höjas vartefter KPI och räntor ökar men frågan är om det kan ske i takt med de verkliga kostnadsökningarna.

Taxorna på energi och vatten har höjts långt över KPI de senaste åren. Denna utveckling är oroväckande och representerar stora kostnadsmassor.

Ytterligare en kostnadspost som ökar under perioden är bolagets avskrivningar som en följd av de stora investeringarna 2016 och 2017.



Mot bakgrund av ovanstående faktorer – högre räntekostnader, högre avskrivningar, eventuellt högre taxor och blygsamma hyreshöjningar - bedöms överskottet bli mer begränsat i verksamheten under perioden 2018-2019. Ambitionen är fortsatt hög avseende upprustningen i det befintliga beståndet men det kommer sannolikt att minska till en lägre nivå. Utöver de årliga upprustningarna i stambyten, badrumsrenoveringar, fönsterbyten och hissbyten planeras för två stora och unika projekt under perioden. Dels måste fibernätet uppgraderas i samtliga lägenheter och garagetaket på centrumområdet måste upprustas. Dessa båda projekt är betydande i både omfattning och kostnad (ca 35 miljoner kr) och kan inte prioriteras ned.

Planering för framtida nyproduktioner har fortsatt hög prioritet i linje med kommunens tillväxtmål. Det är en ständigt pågående process som sker i nära samarbete med kommunens tjänstemän. I dagsläget utvärderas 7-9 potentiella projekt för framtiden. Arbetet är komplext och beror på många faktorer, till exempel marktillgänglighet, detaljplaner, bygglov, utbud/efterfrågan på bostadsmarknaden samt ekonomisk/personell kapacitet i bolaget. Det nya regelverket för redovisning, K3, är ytterligare en faktor som försvårar nyproduktion med anledning av risken för nedskrivningar.

## Måluppfyllelse strategiska områden 2011 – 2015

Måluppfyllelse för strategiska områden	2015	2014	2013	2012	2011
Barn och unga	4	4	4	3	3
Utbildning, arbete och näringsliv	4	4	4	4	4
Demokrati och öppenhet	4	3	4	4	4
Livsmiljö	4	3	4	4	3
Personal	4	3	3	4	3
Ekonomi	4	3	3	3	3

## Strategiska områden – mål och nyckeltal:

### **Prioriterade mål 2017**

#### **Piteå ska år 2020 ha 43 000 invånare och till 2030, 46 000 invånare.**

##### *Bolagets planerade åtgärder:*

Att nyproducera totalt 66 nya lägenheter i två olika produktioner.

Att aktivt upprusta de äldre bestånden för att maximera livslängden på befintliga lägenheter till attraktiv hyra.

Att utveckla det goda värdskapet och både behålla befintliga hyresgäster och attrahera nya hyresgäster till PiteBo och till Piteå. Under 2017 etableras det nya systemet för felanmälan och mobil besiktning.

#### **Piteå präglas av en samhällsgemenskap med mångfald som grund (Integrationsprogram).**

##### *Bolagets planerade åtgärder:*

Att etablera gårdsgruppernas funktion som en viktig del vid utveckling av boendemiljön. Gårdsgrupper består av engagerade hyresgäster.

Att tillsammans med medarbetarna levandegöra PiteBos värdegrund i det vardagliga arbetet.

Att PiteBo ska fortsättningsvis aktivt delta i samverkan med samhällets olika representanter (landsting, skolan, äldreomsorg, socialtjänsten, polisen, m fl) avseende bostadsrelaterade frågor.

#### **Piteå ska erbjuda attraktiva och varierande boendemiljöer.**

##### *Bolagets planerade åtgärder:*

Att leverera Stadstornet, en unik boendemiljö både inne och ute.

Att utveckla utemiljön i utvalda äldre bostadsområden.

Att etablera utemiljön vid nyproducerade Parkhusen, Bergsviken.

## **Bolagets mål och nyckeltal per strategiskt område**

### **Barn och unga – vår framtid**

#### **Riktade kommunövergripande mål:**

- Bolaget har inga riktade övergripande mål.

### **Utbildning, arbete och näringsliv**

#### **Riktade kommunövergripande mål:**

- Piteå ska år 2020 ha 43 000 invånare och till 2030, 46 000 invånare (prioriterat mål).
- Piteå ska erbjuda goda förutsättningar för ett livslångt lärande.

<b>Indikatorer/nyckeltal för att följa riktade och prioriterade mål</b>	<b>Målvärde</b>	<b>Syfte</b>	<b>Kommentar</b>
Pågående nyproduktionsprojekt	3 projekt	Främja befolkningstillväxt.	
Antal lägenheter i produktion i Strömbackaskolans regi	6 lägenheter	Bidra till verklighetsanknuten utbildning och yrkesskickliga elever som efterfrågas på arbetsmarknaden.	

### **Demokrati och öppenhet**

#### **Riktade kommunövergripande mål:**

- Piteå präglas av en samhällsgemenskap med mångfald som grund (prioriterat mål).
- Service och bemötande utformas jämställt i kommunens alla verksamheter.

<b>Indikatorer/nyckeltal för att följa riktade och prioriterade mål</b>	<b>Målvärde</b>	<b>Syfte</b>	<b>Kommentar</b>
Antal genomförda jämställdhetskartläggningar per år	1 st	Jämställdhetsintegrering, plan för social hållbarhet,	Lönekartläggning
Antal genomförda åtgärder utifrån jämställdhetskartläggningar per år	0-1 st	Jämställdhetsintegrering, plan för social hållbarhet.	

### **Livsmiljö**

#### **Riktade kommunövergripande mål:**

- Samhällsbyggnad ska utgå från social, ekologisk och ekonomisk hållbarhet.
- Piteå ska erbjuda attraktiva och varierande boendemiljöer (prioriterat mål).
- Piteå ska vara tryggt och tillgängligt för alla.

<b>Indikatorer/nyckeltal för att följa riktade och prioriterade mål</b>	<b>Målvärde</b>	<b>Syfte</b>	<b>Kommentar</b>
Antal nattvandringar inom ramen för projektet ”Pitebor på stan”	10 helger	Motverka brottslighet och droganvändande bland unga.	
Andel lägenheter i nyproduktion med yta 55 m <sup>2</sup> eller mindre	20 %	Medverka till boende för unga och studenter	
Antal lägenheter som konverteras till ventilation med återvinning	40 st	Förbättra inomhusklimat i lägenheterna, minska miljöbelastningen och sänka kostnaderna.	
Genomföra utemiljöprojekt	5 st	Förbättra utemiljön i utvalda äldre bostadsområden.	

## **Personal**

### **Riktade kommunövergripande mål:**

- Piteå Kommun och de kommunala bolagen ska arbeta aktivt för att vara en attraktiv och jämställd arbetsgivare samt skapa hälsofrämjande arbetsplatser.

## **Ekonomi**

### **Riktade kommunövergripande mål:**

- Piteå Kommunföretag AB ska klara de kommunala bolagens ekonomiska åtaganden inom ramen för koncernen Piteå Kommunföretag AB.

<b>Indikatorer/nyckeltal för att följa riktade mål</b>	<b>Målvärde</b>	<b>Syfte</b>
Soliditet	20 %	Bolagets förmåga att överleva på lång sikt.

## **Uppdrag:**

<b>Uppdrag</b>	<b>Status</b>	<b>Beslutad</b>	<b>Kommentar/slutsats</b>
Bolaget ska verka för att bidra till kommunkoncernens mål att utdela 8 miljoner kr till ägaren.	Pågår	VEP 2017- 2019	
Alla styrelser ska gå igenom indikatorer/nyckeltal (samt föreslå ev förändringar och strykningar). Särskilt fokus på de nyckeltal som är flyttade från tidigare bolagsmål till övergripande mål. Om önskvärt kan strukna bolagsmål omarbetas till nyckeltal. Där så är möjligt föreslå ett önskat målvärde för en viss tidsperiod (delmål).	Åtgärdat	VEP 2017- 2019	Styrelsens genomgång av mål och nyckeltal 2017 i samband med beslut om Budget 2017.

## AB PiteBo

<b>Resultaträkningar (tkr)</b>	Utfall 2015	Prognos 2016	Budget 2016	Budget 2017
<b>Rörelsens intäkter</b>				
Nettoomsättning	234 767	234 190	236 666	239 909
<b>Summa intäkter</b>	<b>234 767</b>	<b>234 190</b>	<b>236 666</b>	<b>239 909</b>
<b>Rörelsens kostnader</b>				
Övriga externa kostnader	-117 703	-131 552	-134 758	-134 553
Personalkostnader	-26 135	-28 115	-28 115	-30 532
Av- och nedskrivningar av materiella och imateriella anläggningstillgångar	-37 029	-35 600	-37 648	-38 925
<b>Rörelseresultat</b>	<b>53 900</b>	<b>38 923</b>	<b>36 145</b>	<b>35 899</b>
<b>Resultat från finansiella poster</b>				
Ränteintäkter	10	21	21	5
Övriga finansiella intäkter	8			
Räntekostnader	-20 307	-20 025	-23 515	-18 024
Övriga finansiella kostnader	-2 759	-2 850	-2 909	-2 849
<b>Resultat efter finansiella poster</b>	<b>30 852</b>	<b>16 069</b>	<b>9 742</b>	<b>15 031</b>

<b>Investeringar (tkr)</b>	Utfall 2015	Prognos 2016	Budget 2016	Budget 2017
<b>Investeringar</b>	<b>64 472</b>	<b>145 700</b>	<b>187 735</b>	<b>116 975</b>

## AB PiteEnergi (koncernen)

---

### Allmän verksamhetsbeskrivning

Koncernens verksamhet består av att producera, distribuera och försälja ledningsbunden energi och telekommunikation, att uppföra, äga och driva härför erforderliga anläggningar, att äga och förvalta aktier i energiföretag samt bedriva annan därmed förenlig verksamhet.

I dotterbolaget PiteEnergi Handel AB sker elproduktion, handel med energi, tjänster och produkter samt kundservice. Genom samordning redovisas samtliga kundfordringar i moderbolaget.

### Kommentarer till resultat- och investeringsbudget 2017

#### Resultatbudget 2017

Budgetresultatmålet för 2017 uppgår till 60,3 mkr, vilket är något högre än 2016. Hög aktivitetsnivå i kommun skapar möjlighet till nya affärer och därmed intäkter. Arbetet med att utveckla våra affärer kring servicetjänster i syfte att ge mervärde till våra kunder. Fortsatt fokus och processtrimming av våra kärnaffärer ger oss stabila leveranser i våra el- fjärrvärme- och bredbandsnät med nöjda kunder. Högre intern samverkan skapar möjlighet till långsiktig planering vilket kommer att öka vår effektivitet.

#### Investeringsbudget 2017

Investeringsnivåerna för framtiden utmanar oss. Kommande femårsperiod indikerar på nivåer mellan 85-95 mkr årligen vilket kommer att påverka vårt kassaflöde. Trots dessa höga investeringsnivåer görs bedömningen att ingen ny upplåning behövs under 2017. Från 2018 och framåt finns däremot ett upplåningsbehov.

Under 2017 ligger fokus på reinvesteringar och vädersäkring i elnätet, vägbelysning, byte av elmätare, utbyggnad av bredbandsnätet där efterfrågan är stor, samhällsutveckling där fjärrvärme bidrar med kostnadseffektiv uppvärmning.

### Översiktlig verksamhetsplanering/affärsplan 2018-2019

Organisationen samverkar i större omfattning än tidigare, mer fokuserat på processer. Arbetet kommer att ske mindre i ”silos” och mer flödesorienterat – i syfte att tillgodose kundernas behov. Mer långsiktig planering och framförhållning skapar förutsättningar att öka leverans kvaliteten näten. Vi kommer att erbjuda kunderna kyla, vilket gör att vi hittar nya affärer som ska tillfredsställa kundernas ökande behov.

Utvecklingen av nya tjänster för att hitta nya intäktskällor är prioriterat. Fokus på kunderna där proaktivitet råder är helt avgörande för framtiden där ett ständigt utvecklingsarbete pågår. Vi ska i framtiden öka antalet kunder varje år.

Med fokus på leveranskvalitet och därtill krav på nya mätare inom elnätverksamheten ser vi ökat behov av investeringar. Inom Värme & Kyla krävs reinvesteringar i gamla huvudkylvertar.

### Måluppfyllelse strategiska områden 2011 – 2015

Måluppfyllelse för strategiska områden	2015	2014	2013	2012	2011
Barn och unga	4	4	4	4	4
Utbildning, arbete och näringsliv	3	3	3	4	4
Demokrati och öppenhet	3	2	3	4	4
Livsmiljö	3	3	3	4	4
Personal	4	4	4	4	4
Ekonomi	4	4	4	4	4

## Strategiska områden – mål och nyckeltal:

### **Prioriterade mål 2017**

**Piteå ska år 2020 ha 43 000 invånare och till 2030, 46 000 invånare.**

*Bolagets planerade åtgärder:*

PiteEnergis vision lyder ”Världens lokalaste energibolag som möjliggör hållbar utveckling i regionen.” Verksamheten bidrar till nyetablering av näring samt nya boenden genom leverans av infrastrukturer till konkurrenskraftiga priser.

**Piteå präglas av en samhällsgemenskap med mångfald som grund (Integrationsprogram).**

*Bolagets planerade åtgärder:*

Fortsätta ta emot praktikanter för att hjälpa arbetslösa och nyanlända till varaktigt arbete. I våra marknadsaktiviteter, såsom barnkalaset, nå ut till breda målgrupper.

**Piteå ska erbjuda attraktiva och varierande boendemiljöer.**

*Bolagets planerade åtgärder:*

Att bidra med bredband och miljövänliga alternativ för uppvärmning och el till boenden. Erbjudande av solcellspaket och samtidigt satsa på utvecklingsprojekt bidrar till ett attraktivt Piteå.

### **Bolagets mål och nyckeltal per strategiskt område**

#### **Barn och unga – vår framtid**

**Riktade kommunövergripande mål:**

- Bolaget har inga riktade övergripande mål.

#### **Utbildning, arbete och näringsliv**

**Riktade kommunövergripande mål:**

- Piteå ska år 2020 ha 43 000 invånare och till 2030, 46 000 invånare (prioriterat mål).
- Piteå ska vara en attraktiv ort för näringsliv och företagande.

#### **Demokrati och öppenhet**

**Riktade kommunövergripande mål:**

- Piteå präglas av en samhällsgemenskap med mångfald som grund (prioriterat mål).
- Service och bemötande utformas jämställt i kommunens alla verksamheter.

Indikatorer/nyckeltal för att följa riktade och prioriterade mål	Målvärde	Syfte	Kommentar
Antal genomförda jämställdhetskartläggningar per år		Jämställdhetsintegrering, plan för social hållbarhet	
Antal genomförda åtgärder utifrån jämställdhetskartläggningar per år		Jämställdhetsintegrering, plan för social hållbarhet	

#### **Livsmiljö**

**Riktade kommunövergripande mål:**

- Samhällsbyggnad ska utgå från social, ekologisk och ekonomisk hållbarhet.
- Piteå ska vara tryggt och tillgängligt för alla (plan för hållbarhet).

- Piteå ska erbjuda attraktiva och varierande boendemiljöer (prioriterat mål).
- Piteå ska utveckla bra infrastruktur och goda kommunikationer (plan för hållbarhet).

Indikatorer/nyckeltal för att följa riktade och prioriterade mål	Målvärde	Syfte	Kommentar
Investering i kronor i egna utvecklingsprojekt och stöd i externa utvecklingsprojekt inom energisektorn.	0,5 % av omsättningen enligt ägardirektivet.	Bidra till att stärka och utveckla Piteå som ett centrum för forskning, utveckling och kommersialisering av förnyelsebar energi.	
Antal aktiviteter vi deltar i.	Samtliga aktiviteter som genomförs av Framtid Pite	Genom deltagande i projektet Framtid Piteå främja utvecklingen av föreningslivet.	
Elnät och fjärrvärme: Lägre pris än genomsnitt i Sverige.	≤ snitt Sverige.	Kunden ska ha konkurrenskraftig prisnivå för vårprodukter/tjänster.	
Andelen såld förnybar el.	100 %	Ta ansvar för vår miljö och vårt klimat.	
Erbjuda energi-, och kommunikationslösningar vid nybyggnation av boende	Kommunicera erbjudande till nybyggnationer i Piteå.	Leverera miljövänlig energilösning samt bästa möjliga kommunikationslösning till boendet i Piteå.	

### **Personal**

#### **Riktade kommunövergripande mål:**

- Piteå Kommun och de kommunala bolagen ska arbeta aktivt för att vara en attraktiv och jämställd arbetsgivare samt skapa hälsofrämjande arbetsplatser.

Indikatorer/nyckeltal för att följa riktade mål	Målvärde	Syfte	Kommentar
Frisknärvaro (=andel medarbetare med noll sjukdagar)	>50 %	Hälsofrämjande arbetsgivare.	
NMI	>50 %	Attraktiv arbetsgivare.	

### **Ekonomi**

#### **Riktade kommunövergripande mål:**

- Piteå Kommunföretag AB ska klara de kommunala bolagens ekonomiska åtaganden inom ramen för koncernen Piteå Kommunföretag AB.

Indikatorer/nyckeltal för att följa riktade mål	Målvärde	Syfte
Soliditet	Enligt ägardirektiv	Visar hur stor del av tillgångar som finansierats av eget kapital. Visar bolagets förmåga att överleva på sikt.

## Uppdrag:

Uppdrag	Status	Beslutad	Kommentar/slutsats
Pikab ska öka utdelningen med 5,0 mkr fr o med 2017. Total utdelning ska omfatta 8,0 mkr.			
Alla styrelser ska gå igenom indikatorer/nyckeltal (samt föreslå ev. förändringar o strykningar). Särskilt fokus på de nyckeltal som är flyttade från tidigare bolagsmål till övergripande mål. Om önskvärt kan strukna bolagsmål omarbetas till nyckeltal. Där så är möjligt föreslå ett önskat målvärde för en viss tidsperiod (delmål).		VEP 2017- 2019	



## AB PiteEnergi (koncernen)

<b>Resultaträkningar (tkr)</b>	Utfall 2015	Prognos 2016	Budget 2016	Budget 2017
<b>Rörelsens intäkter</b>				
Nettoomsättning	437 686	476 559	463 147	486 228
<b>Summa intäkter</b>	<b>437 686</b>	<b>476 559</b>	<b>463 147</b>	<b>486 228</b>
<b>Rörelsens kostnader</b>				
Handelsvaror	-198 039	-236 263	-226 415	-235 940
Övriga externa kostnader	-49 081	-55 967	-50 615	-55 201
Personalkostnader	-53 677	-64 142	-63 490	-68 098
Av- och nedskrivningar av materiella och imateriella anläggningstillgångar	-63 988	-55 858	-56 562	-59 936
<b>Rörelseresultat</b>	<b>72 901</b>	<b>64 329</b>	<b>66 065</b>	<b>67 053</b>
<b>Resultat från finansiella poster</b>				
Ränteintäkter	281	400	400	367
Räntekostnader	-7 937	-6 285	-7 301	-5 996
Övriga finansiella kostnader	-1 699	-1 104	-1 104	-1 075
<b>Resultat efter finansiella poster</b>	<b>63 546</b>	<b>57 340</b>	<b>58 060</b>	<b>60 349</b>

<b>Investeringar (tkr)</b>	Utfall 2015	Prognos 2016	Budget 2016	Budget 2017
<b>Investeringar</b>	<b>70 613</b>	<b>96 011</b>	<b>90 062</b>	<b>94 959</b>

## Piteå Hamn AB

---

### Allmän verksamhetsbeskrivning

Piteå Hamn AB ska tillsammans med kunderna arbeta för att stärka kundernas konkurrenskraft genom att bidra till effektiva logistiklösningar. Det ska ske genom att tillhandahålla en kostnadseffektiv och högkvalitativ infrastruktur för kundernas sjö- och landtransporter.

Bolaget skall på marknadsmässiga villkor, men med beaktande av kommunens näringspolitiska mål, sträva efter att vara den självklara partnern genom att erbjuda de bästa lösningarna för kundernas sjö- och landtransporter inklusive lagring av gods.

### Kommentarer till resultat- och investeringsbudget 2017

#### Resultatbudget 2017

Budgeterat resultat för 2017 är 2,8 mkr. Vad gäller totala godsflöden förväntas en fortsatt stabil utveckling under planperioden. Budgeterade volymer 2017 följer till stora delar budget 2016. Importen av skogsråvara förväntas fortsätta minska något. Containertrafiken å andra sidan fortsätter utvecklas, liksom godsflöden via oljehamnen. Bolaget skruvar upp drift- och underhållsbudgeten för att närma sig en rimlig nivå mot bakgrund av ökande lagringsytor och en ökad belastning orsakad av exempelvis containers och tunga laster. Kapitalkostnaderna fortsätter öka i takt med bolagets ökande investeringar.

Efter ianspråktagande av hamnutbyggnaden 2018 belastas bolaget av ökade kapitalkostnader samt driftkostnader. En översiktlig beräkning av resultatet 2019 visar ett sannolikt positivt resultat efter en uppstart av Lindbäcks kustpendel och en ökning av godsvolymer vad gäller projektlaster vindkraft. Beräknat godsflöde är 1,73 Mton.

#### Investeringsbudget 2017

Planerad investeringsvolym 2017 (tkr):

Anslutande infrastruktur	3 700
Haraholmens logistikcentrum, etapp 2	5 256
Energieffektivisering	1 000
Övrigt	200
<b>Summa</b>	<b>10 156</b>

Budgeterade investeringar avser i huvudsak fortsatta åtgärder i anslutande infrastruktur, det vill säga planer och vägar som knyter ihop befintligt logistikcentrum med Lindbäcks Bygg, samt ansluter mot planerad kajutbyggnad. Behoven av utökade logistikytor finns från bland annat containerverksamheten. Bolaget ökar sina strävanden att investera i effektivare energikällor för belysning.

Piteå Hamn kommer i och med planerad nyemission kunna hantera kommande investeringsvolym utan upplåning under 2017. Vidare under 2018 kommer det uppstå ett upplåningsbehov. Detta behov ryms inom ramen för antagen finansieringsplan gällande projektet för hamnutbyggnad, där Piteå Hamn via upptagande av lån medfinansierar 35 Mkr. Detta förutsätter att hamnprojektet realiserar enligt den tänkta projektplanen.

### Översiktlig verksamhetsplanering 2018-2020

Den globala ekonomin bygger även fortsättningsvis vidare kring stödåtgärder och det finns ett fortsatt tryck på låga styrräntor i många länder. Sverige går starkt, men tillväxten tycks finnas i tjänstesektorn snarare än i exportsektorn. Presidentvalet i november kommer att göra ett betydande avtryck på världsmarknaderna, då det blir avgörande för hur USAs fortsatta utrikespolitik kommer att bedrivas.

### Haraholmens logistikcentrum

Behoven av en utveckling/utbyggnad av Haraholmens logistikcentrum kvarstår. Piteå Hamns kunder ser positivt på utvecklingen under planperioden. Ökad samordning i regionen kan styra godsflöden i den ena eller andra riktningen, vilket kan innebära att enskilda hamnar blir förlorare. Etableringar (Lindbäcks Bygg) och fortsatt utbyggnad förnyelsebar energi (fortsatt exploatering Markbygden) kan innebära kraftigt ökade godsflöden från 2018.

En fortsatt positiv utveckling av containertrafiken blir viktig under planperioden, liksom att bidra till en utvecklad järnvägstrafik via Haraholmens logistikcentrum. Om en lösning kan nå mellan kommun, Trafikverket och SmurfitKappa vad gäller en ombyggnad av Piteå centrala bangård, kan Piteå kommun förvärva samt utveckla området ”Väst på stan” för fortsatt bebyggelse.

Ett genomförande av projektet ”Utveckling av Haraholmens logistikcentrum, etapp 2” med förbättrad roro kapacitet och ytterligare en kajplats samt alternativ infartsväg löser sannolikt de ökade logistikbehoven fram till 2020-2025. En utbyggnad av infrastrukturen ska följas av operativa åtgärder för exempelvis bättre styrning av fartygsanlöp samt en översyn av den operativa verksamheten inom Haraholmens logistikcentrum. Via en utbyggd infrastruktur och åtgärder för ökad kapacitet i de befintliga strukturerna ska kapaciteten säkerställas för framtida behov.

Ökade statliga farledsavgifter kan bli verklighet om inte regeringen förstår allvaret. Om ökad kustsjöfart ska kunna uppnås behöver både differentierade vägslitageavgifter införas och de statliga styrmedlen helt ses över.

Etableringen av en LNG terminal i Piteå eller Luleå är av strategisk betydelse för regionen, industrin och sjöfarten.

Piteå Hamn ser fortsatt behov av samordnade kommunala utvecklingsprocesser avseende Haraholmens industriområde. Under 2016 beställdes en rapport och embryo till Master plan. Arbetet måste fortsätta mot bakgrund av vad som planeras:

- Piteå Hamn bygger ut 2017-18
- Ökad sjötrafik containers
- Vindkraften tar fart 2018
- Lindbäcks Bygg inviger nya fabriken december 2017
- Kustpendel inleds 2018
- Exploatering av ytterligare etableringsytor
- Översyn infrastruktur för framtida expansion av industriområdet
- Övergripande planer samt detaljplaner

### Måluppfyllelse strategiska områden 2011 – 2015

Måluppfyllelse för strategiska områden	2015	2014	2013	2012	2011
Barn och unga					
Utbildning, arbete och näringsliv	3	3	3	3	3
Demokrati och öppenhet	3	3	3	3	3
Livsmiljö	3	3	3	3	3
Personal	4	4	4	4	4
Ekonomi	4	4	4	3	2

## Strategiska områden – mål och nyckeltal:

### **Prioriterade mål 2017**

**Piteå ska år 2020 ha 43 000 invånare och till 2030, 46 000 invånare.**

*Bolagets planerade åtgärder:*

Fortsatt samarbete kunder näringslivet för att säkerställa logistikflöden och arbetstillfällen  
Utveckling järnvägstrafik HLC som bidrar till frigörande av markområden i centrum för byggande  
Haraholmens industriområde fortsatta etableringar fler arbetstillfällen.  
Nya logistklösningar (ex Lindbäcks Bygg kustpendel) ger arbetstillfällen och ökad konkurrenskraft och bidrar till tillväxt

**Piteå präglas av en samhällsgemenskap med mångfald som grund (Integrationsprogram).**

**Piteå ska erbjuda attraktiva och varierande boendemiljöer.**

### **Bolagets mål och nyckeltal per strategiskt område**

#### **Barn och unga – vår framtid**

**Riktade kommunövergripande mål:**

- Bolaget har inga riktade övergripande mål.

#### **Utbildning, arbete och näringsliv**

**Riktade kommunövergripande mål:**

- Piteå ska år 2020 ha 43 000 invånare och till 2030, 46 000 invånare (prioriterat mål).
- Piteå ska vara en attraktiv ort för näringsliv och företagande (Tillväxtprogram)

Nyckeltal för att följa bolagsmålen	Målvärde	Syfte
Resultat från kundenkät	4,0/5,0	Utvärdering kundnöjdhet

#### **Demokrati och öppenhet**

**Riktade kommunövergripande mål:**

- Piteå präglas av en samhällsgemenskap med mångfald som grund (prioriterat mål).
- Service och bemötande utformas jämställt i kommunens alla verksamheter.

Indikatorer/nyckeltal för att följa riktade och prioriterade mål	Målvärde	Syfte	Kommentar
Antal genomförda jämställdhetskartläggningar per år		Jämställdhetsintegrering, plan för social hållbarhet	
Antal genomförda åtgärder utifrån jämställdhetskartläggningar per år		Jämställdhetsintegrering, plan för social hållbarhet	

## Livsmiljö

### Riktade kommunövergripande mål:

- Samhällsbyggnad ska utgå från social, ekologisk och ekonomisk hållbarhet.
- Piteå ska erbjuda attraktiva och varierande boendemiljöer (prioriterat mål).
- Piteå ska utveckla bra infrastruktur och goda kommunikationer.

Nyckeltal för att följa bolagsmålen	Målvärde	Syfte
Utveckling genomsnittlig volym mottaget fartygsgenererat avfall (sludge) per fartyg Haraholmen jämförelse 3-årsperiod (%) Utveckling volym avfall som går till deponi (%)		Följa mottagning avfall och analysera orsaker för att uppnå kostnadstäckning samt utveckla service Input utveckling utformning Avfallsplan samt hamntaxa.
Utveckling energiförbrukning i förhållande till logistikyta (% förändring av värde kwh/m <sup>2</sup> ) Piteå kommun mål 30% minskad energiförbrukning till år 2020  Stöds av: Uppföljning genomförda investeringsåtgärder avseende energibesparing och miljöpåverkan	-30% 2020  3 gånger/år	Mäter utfallet av arbetet mot ökad energieffektivisering  Beskriver hur genomförda åtgärder stödjer arbetet mot ökad energi-effektivisering och minskad miljöbelastning
Utveckling godsvolymer jämförelse 3-årsperiod (%) -Totalt och uppdelat på olika transportslag	Öka i takt med investeringar för utveckling av Haraholmens logistikcentrum	Mäta hur utvecklingsarbetet givit utslag på godsvolymer
Utveckling intäkter lagring gods jämförelse 3-årsperiod (%) -Totalt och separerat på magasin och planer	Öka i takt med investeringar i lagringsytor	Investeringar i nya lagringsytor bör generera ökade intäkter för långsiktig lönsamhet samt fortsatt uthållig utveckling

## Personal

### Riktade kommunövergripande mål:

- Piteå Kommun och de kommunala bolagen ska arbeta aktivt för att vara en attraktiv och jämställd arbetsgivare samt skapa hälsofrämjande arbetsplatser.

## Ekonomi

### Riktade kommunövergripande mål:

- Piteå Kommunföretag AB ska klara de kommunala bolagens ekonomiska åtaganden inom ramen för koncernen Piteå Kommunföretag AB.

Indikatorer/nyckeltal för att följa riktade mål	Målvärde	Syfte
Soliditet	70%	

## Uppdrag:

Uppdrag	Status	Beslutad	Kommentar/slutsats
Pikab ska öka utdelningen med 5,0 mkr fr o med 2017. Total utdelning ska omfatta 8,0 mkr.		VEP 2017- 2019	
Alla styrelser ska gå igenom indikatorer/nyckeltal (samt föreslå ev förändringar o strykningar). Särskilt fokus på de nyckeltal som är flyttade från tidigare bolagsmål till övergripande mål. Om önskvärt kan strukna bolagsmål omarbetas till nyckeltal. Där så är möjligt föreslå ett önskat målvärde för en viss tidsperiod (delmål).		VEP 2017- 2019	

## Piteå Hamn AB

<b>Resultaträkningar (tkr)</b>	Utfall 2015	Prognos 2016	Budget 2016	Budget 2017
<b>Rörelsens intäkter</b>				
Nettoomsättning	30 181	29 950	29 480	33 030
<b>Summa intäkter</b>	<b>30 181</b>	<b>29 950</b>	<b>29 480</b>	<b>33 030</b>
<b>Rörelsens kostnader</b>				
Övriga externa kostnader	-16 283	-16 411	-16 168	-20 603
Personalkostnader	-1 936	-1 932	-2 054	-2 189
Av- och nedskrivningar av materiella och imateriella anläggningstillgångar	-4 444	-5 156	-5 818	-5 920
<b>Rörelseresultat</b>	<b>7 518</b>	<b>6 451</b>	<b>5 440</b>	<b>4 318</b>
<b>Resultat från finansiella poster</b>				
Ränteintäkter	1	8		
Räntekostnader	-1 671	-1 925	-1 825	-1 300
Övriga finansiella kostnader	-210	-210	-210	-210
<b>Resultat efter finansiella poster</b>	<b>5 638</b>	<b>4 324</b>	<b>3 405</b>	<b>2 808</b>

<b>Investeringar (tkr)</b>	Utfall 2015	Prognos 2016	Budget 2016	Budget 2017
<b>Investeringar</b>	<b>10 791</b>	<b>16 598</b>	<b>13 500</b>	<b>10 156</b>

## Piteå Näringsfastigheter AB (koncernen)

### Allmän verksamhetsbeskrivning

Piteå Näringsfastigheter AB har som mål att främja arbetsmarknaden i kommunen, bidra till en differentiering av näringslivet, äga och förvalta fastigheter för industri-, kontors-, affärs- och utbildningsverksamhet samt offentlig verksamhet. Piteå Näringsfastigheter AB ska bedriva verksamheten på ett lönsamt sätt och inom ramen för bolagets resurser i vissa fall ta större risker än bolagets konkurrenter.

### Kommentarer till resultat- och investeringsbudget 2017

Förutom Piteå Näringsfastigheter AB, så ingår följande bolag i resultatbudgeten:

- AB Furunäsets Fastigheter
- Svenska Kompositbyn KB
- Hedfastigheter i Piteå AB
- Nevatko AB
- Fermaten KB
- KB Stadsvapnet (51%) samt
- Norrfab i Piteå AB (70%)

### Resultatbudget 2017

Koncernens samlade budgeterade resultat för 2017 uppgår till 5,2 mkr. Till detta kommer resultat från intressebolag. De senaste tre åren har ingen indexreglering av hyrorna skett eftersom KPI inte ökat. Inte heller under 2017 beräknas hyresintäkterna kunna räknas upp med hjälp av index och intäktssidan blir fortsatt ansträngd samtidigt som kostnader för drift, underhåll och personal ökar. Räntenivåerna beräknas dock vara fortsatt låga. Många av lånen är bundna i enlighet med finanspolicyn och endast ett fåtal krediter omsätts under perioden, så det kommer att få marginell effekt på koncernens resultat. Intäktspenningen måste mötas med fortsatt fokus på marknad, effektivisering och lägre kostnader. Eventuella nedskrivningsbehov med anledning av K3-regelverket är inte beaktade.

### Investeringsbudget 2017

Investeringar i koncernen beräknas uppgå till 89,2 mkr under året. Den enskilt största budgeterade investeringen på 19 mkr under 2017 är byggnationen av nya lokaler för ett datacenter, som beräknas vara färdigställt under oktober. Ytterligare 20 mkr budgeteras för investeringar på Furunäset, främst avseende ombyggnationer för Swedbank samt på universitetsområdet för Luleå Tekniska Universitet.

### Översiktlig verksamhetsplanering/affärsplan 2018-2019

- Fortsatt aktiv marknadsföring och anpassningar av befintliga lokaler i syfte att minska vakansgraden.
- Fokus, i ett driftsperspektiv, på optimering och nyttjande av gjorda investeringar i datoriserade styr- och övervakningssystem, i syfte att minska energiåtgången i bolagets fastigheter.
- Översyn av befintliga avtal samt upphandling för att sänka kostnader på material och tjänste
- Fortsatt utveckla rutiner och system för fakturering, uppföljning och kontroll för att säkerställa intäkter och minska kostnader.



## Måluppfyllelse strategiska områden 2011 – 2015

Måluppfyllelse för strategiska områden	2015	2014	2013	2012	2011
Barn och unga					
Utbildning, arbete och näringsliv	3	3	3	2	2
Demokrati och öppenhet	4	3			
Livsmiljö	4	3	4	4	4
Personal	4	4	4	4	4
Ekonomi	4	4	4	1	2

### Strategiska områden – mål och nyckeltal:

#### **Prioriterade mål 2017**

**Piteå ska år 2020 ha 43 000 invånare och till 2030, 46 000 invånare.**

*Bolagets planerade åtgärder:*

Fortsatt stöd till Näringslivskontoret, Piteå Science Park och företaget i Piteå genom att bidra med attraktiva ändamålsenliga lokaler till rimliga villkor.

**Piteå präglas av en samhällsgemenskap med mångfald som grund (Integrationsprogram).**

*Bolagets planerade åtgärder:*

Beakta värdet av mångfald i rekryteringar och påtala vikten av mångfald i kommande och pågående upphandlingar.

**Piteå ska erbjuda attraktiva och varierande boendemiljöer.**

*Bolagets planerade åtgärder:*

Bolaget deltar aktivt i att påverka stadsbilden genom att vårda och att hålla en godtagbar underhållsstatus, motverka klotter och nedskräpning av våra fastigheter.

#### **Bolagets mål och nyckeltal per strategiskt område**

##### **Barn och unga – vår framtid**

**Riktade kommunövergripande mål:**

- Bolaget har inga riktade övergripande mål.

##### **Utbildning, arbete och näringsliv**

**Riktade kommunövergripande mål:**

- Piteå ska år 2020 ha 43 000 invånare och till 2030, 46 000 invånare (prioriterat mål).
- Piteå ska vara en attraktiv ort för näringsliv och företagande (Tillväxtprogram).

Indikatorer/nyckeltal för att följa riktade och prioriterade mål	Målvärde	Syfte	Kommentar
Antal nya företag i Piteå Näringsfastigheters lokaler	18	Nya arbetstillfällen skapar förutsättningar för befolkningstillväxt.	

Antal företag som expanderar i Piteå Näringsfastigheters lokaler	20	Nya arbetstillfällen skapar förutsättningar för befolkningstillväxt.	
Minskning av fossil CO2 för uppvärmning i % (jmf 2000)	-90% till 2020	Minskning av fossil CO2 bidrar till minskning av växthuseffekten.	
Minskning av energi i kWh/kvm i %	-30% till 2020	Minskning av fossil CO2 bidrar till minskning av växthuseffekten.	

### **Demokrati och öppenhet**

#### **Riktade kommunövergripande mål:**

- Piteå präglas av en samhällsgemenskap med mångfald som grund (prioriterat mål).
- Service och bemötande utformas jämställt i kommunens alla verksamheter.

<b>Indikatorer/nyckeltal för att följa riktade och prioriterade mål</b>	<b>Målvärde</b>	<b>Syfte</b>	<b>Kommentar</b>
Antal genomförda jämställdhetskartläggningar per år		Jämställdhetsintegrering, plan för social hållbarhet	
Antal genomförda åtgärder utifrån jämställdhetskartläggningar per år		Jämställdhetsintegrering, plan för social hållbarhet	

### **Livsmiljö**

#### **Riktade kommunövergripande mål:**

- Samhällsbyggnad ska utgå från social, ekologisk och ekonomisk hållbarhet.
- Piteå ska erbjuda attraktiva och varierande boendemiljöer (prioriterat mål).

### **Personal**

#### **Riktade kommunövergripande mål:**

- Piteå Kommun och de kommunala bolagen ska arbeta aktivt för att vara en attraktiv och jämställd arbetsgivare samt skapa hälsofrämjande arbetsplatser.

<b>Indikatorer/nyckeltal för att följa riktade mål</b>	<b>Målvärde</b>	<b>Syfte</b>	<b>Kommentar</b>
Sjukfrånvaro i %	< 3 %	Hälsofrämjande arbetsplats	
Frisknärvaro i %	> 50 %	Hälsofrämjande arbetsplats	
Andel kvinnor i %	= 50 %	Attraktiv arbetsgivare och jämställd arbetsplats	

### **Ekonomi**

#### **Riktade kommunövergripande mål:**

- Piteå Kommunföretag AB ska klara de kommunala bolagens ekonomiska åtaganden inom ramen för koncernen Piteå Kommunföretag AB.

Indikatorer/nyckeltal för att följa riktade mål	Målvärde	Syfte
Soliditet i %	> 20 %	God ekonomisk hushållning
Vakanser i %	3-5 %	God ekonomisk hushållning Balans ekonomi och verksamhet

### Uppdrag:

Uppdrag	Status	Beslutad	Kommentar/slutsats
Pikab ska öka utdelningen med 5,0 mkr fr o med 2017. Total utdelning ska omfatta 8,0 mkr.		VEP 2017- 2019	
Alla styrelser ska gå igenom indikatorer/nyckeltal (samt föreslå ev förändringar o strykningar). Särskilt fokus på de nyckeltal som är flyttade från tidigare bolagsmål till övergripande mål. Om önskvärt kan strukna bolagsmål omarbetas till nyckeltal. Där så är möjligt föreslå ett önskat målvärde för en viss tidsperiod (delmål).		VEP 2017- 2019	

## Piteå Näringsfastigheter AB (koncernen)

<b>Resultaträkningar (tkr)</b>	Utfall 2015	Prognos 2016	Budget 2016	Budget 2017
<b>Rörelsens intäkter</b>				
Nettoomsättning	124 575	125 237	123 217	121 421
<b>Summa intäkter</b>	<b>124 575</b>	<b>125 237</b>	<b>123 217</b>	<b>121 421</b>
<b>Rörelsens kostnader</b>				
Övriga externa kostnader	-48 787	-49 835	-47 342	-48 340
Personalkostnader	-10 000	-11 395	-10 435	-10 823
Av- och nedskrivningar av materiella och imateriella anläggningstillgångar	-35 872	-35 159	-36 764	-36 005
<b>Rörelseresultat</b>	<b>29 916</b>	<b>28 848</b>	<b>28 676</b>	<b>26 252</b>
<b>Resultat från finansiella poster</b>				
Ränteintäkter		2		
Övriga finansiella intäkter	910	8 680		
Räntekostnader	-21 541	-19 543	-21 865	-18 281
Övriga finansiella kostnader	-2 607	-2 607	-2 758	-2 809
<b>Resultat efter finansiella poster</b>	<b>6 678</b>	<b>15 380</b>	<b>4 053</b>	<b>5 162</b>

<b>Investeringar (tkr)</b>	Utfall 2015	Prognos 2016	Budget 2016	Budget 2017
<b>Investeringar</b>	<b>85 638</b>	<b>64 516</b>	<b>49 200</b>	<b>89 230</b>

## Piteå Renhållning och Vatten AB

### Allmän verksamhetsbeskrivning

Piteå Renhållning och Vatten AB (Pireva) svarar för insamling, transport, mellanlagring och behandling av avfall samt deponi- och restprodukthanteringsfrågor inom Piteå kommun. Bolaget ansvarar för de allmänna vatten- och avloppsanläggningarna och är huvudman för det allmänna vatten och avloppsledningsnätet inom, av Piteå kommun, fastställt verksamhetsområde samt svarar för produktion och distribution av dricksvatten och omhändertagande av avloppsvatten.

Vatten-, avfall- och avloppsverksamheten bedrivs så att en god service och tillgänglighet erbjuds till boende och verksamma i Piteå kommun. Pireva verkar för ökad återvinning, god vattenkvalité och miljöriktig behandling av avfall och avlopp. Verksamheten skall präglas av säkerhet, tillgänglighet, effektivitet och kvalité och bedrivs i samförstånd med piteborna och näringsliv.

### Kommentarer till resultat- och investeringsbudget 2017

#### Resultatbudget 2017

För 2017 väntas kostnaderna öka. Förutom normala årliga kostnadsökningar ökar behandlingskostnaderna för brännbart- och matavfall, reparation och underhåll av ledningsnät, vattenmätarbyten och kostnaden för kemikalier. Under året planeras även en utökning av organisationen med anledning av tillkommande verksamhet, ökade krav och planerad ambitionshöjning vid Bredviksbergets avfallsanläggning.

För året budgeteras en högre andel mottagningsavgifter jämfört mot tidigare år vilket medför att resultatet blir något starkare än fjolårets. I resultatbudgeten ingår även en justering av renhållningstaxan och VA-taxan.

#### Investeringsbudget 2017

För 2017 budgeteras investeringar på totalt 47,9 mkr varav 9,7 mkr i avfallsverksamheten och 38,2 mkr inom VA-verksamheten, varav 5,3 mkr för självfinansierade projekt.

Utveckling av Bredviksbergets avfallsanläggning fortgår och inköp av två stycken renhållningsfordon planeras under året. Reinvesteringar av ledningsnät samt förbättringsåtgärder på vatten- och avloppsreningsverken pågår likt tidigare år och syftar till att säkerställa hög kvalitet och driftssäkerhet. Investeringsevenen inom VA-verksamheten medför en prognos för nyupplåning på 24 mkr under 2017.

### Översiktlig verksamhetsplanering/affärsplan 2018-2019

Utveckling och effektivisering för att långsiktigt hållbart säkra drift-, kvalitets- och leveranssäkerheten inom verksamheten kommer att vara fortsatt i fokus under lång tid framöver. Arbete med frågor kring säkerhet, miljö och kundnytta är alltid aktuella och fortgår löpande.

Framtida driftsresultatet före bokslutsdispositioner förväntas ligga i nivå med 2017 års budget. Trots ett förväntat positivt resultat kommer likviditeten i bolaget att vara fortsatt ansträngd på grund av VA-verksamhetens investeringsbehov. Behovet väntas öka över tid och innebär redan idag ett negativt kassaflöde på runt 10,0 mkr per år. Detta medför ett ökat lånebehov som leder till ökade kostnader i form av räntor och avskrivningar.

## Måluppfyllelse strategiska områden 2011 – 2015

Måluppfyllelse för strategiska områden	2015	2014	2013	2012	2011
Barn och unga	4	4	4	4	3
Utbildning, arbete och näringsliv	3	3	3	3	3
Demokrati och öppenhet	3	3	3	3	3
Livsmiljö	3	3	4	4	4
Personal	3	3	3	3	3
Ekonomi	4	4	3	3	4

### Strategiska områden – mål och nyckeltal:

#### **Prioriterade mål 2017**

**Piteå ska år 2020 ha 43 000 invånare och till 2030, 46 000 invånare.**

*Bolagets planerade åtgärder:*

Fortlöpande vara en aktiv part i samhällsbyggandet och bidrar, tillsammans med kommunen, till attraktiva och varierande boendemiljöer genom försörjning av kommunalt vatten och avlopp samt en väl fungerande avfallsinsamling.

**Piteå präglas av en samhällsgemenskap med mångfald som grund (Integrationsprogram).**

*Bolagets planerade åtgärder:*

Fortlöpande utbildningsinsatser riktade till nya Pitebor. Utveckla Bredviksbergets ÅVC för ökad tillgänglighet.

**Piteå ska erbjuda attraktiva och varierande boendemiljöer.**

*Bolagets planerade åtgärder:*

Fortlöpande bidra med kompetens inom VA och avfall vid planering av nya boendemiljöer.

#### **Bolagets mål och nyckeltal per strategiskt område**

##### **Barn och unga – vår framtid**

**Riktade kommunövergripande mål:**

- Bolaget har inga riktade övergripande mål.

##### **Utbildning, arbete och näringsliv**

**Riktade kommunövergripande mål:**

- Piteå ska år 2020 ha 43 000 invånare och till 2030, 46 000 invånare (prioriterat mål).

##### **Demokrati och öppenhet**

**Riktade kommunövergripande mål:**

- Piteå präglas av en samhällsgemenskap med mångfald som grund (prioriterat mål).
- Service och bemötande utformas jämställt i kommunens alla verksamheter.

Indikatorer/nyckeltal för att följa riktade och prioriterade mål	Målvärde	Syfte	Kommentar
Antal genomförda jämställdhetskartläggningar per år		Jämställdhetsintegrering, plan för social hållbarhet	
Antal genomförda åtgärder utifrån jämställdhetskartläggningar per år		Jämställdhetsintegrering, plan för social hållbarhet	

## Livsmiljö

### Riktade kommunövergripande mål:

- Samhällsbyggnad ska utgå från social, ekologisk och ekonomisk hållbarhet.
- Piteå ska erbjuda attraktiva och varierande boendemiljöer (prioriterat mål).
- Piteå ska vara tryggt och tillgängligt för alla.
- Piteå ska utveckla bra infrastruktur och goda kommunikationer.

Indikatorer/nyckeltal för att följa riktade och prioriterade mål	Målvärde	Syfte	Kommentar
Antal 5:e klassare som får information om Pirevas verksamhet	>70 %	Miljömedvetenhet	
Antal elever/studenter per år som deltagit i informationsträffar		Tillgänglighet och miljömedvetenhet	
Antal studiebesök som årligen genomförs på Pirevas anläggningar		Tillgänglighet och miljömedvetenhet	
Antal besök på ÅVC (antal/år)		Tillgänglighet och miljömedvetenhet	
Insamlad mängd avfall vid mobila ÅVC (ton)		Tillgänglighet och miljömedvetenhet	
Andel av Pireva besökta företag		Tillgänglighet och miljömedvetenhet	
Total avfallsmängd insamlad på Bredviksberget (ton)		Tillgänglighet och miljömedvetenhet	
Andel avfall som materialåtervinns av totala mängden avfall		Tillgänglighet och miljömedvetenhet	
Andel avfall som materialåtervinns av totala mängden avfall (exklusive sluttäckningsmaterial)		Tillgänglighet och miljömedvetenhet	
Mängd farligt avfall från hushåll som samlats in via Pireva (kg/inv)		Miljömedvetenhet och miljönytta	
Andel bostadsområden där grön rutt har införts av totala antal områden		Miljömedvetenhet och miljönytta	
Vattenkvalitet, antal tjänliga med anmärkning av totalt antal dricksvattenprov		Leveranssäkerhet och kvalitet	
Kvalitet utsläpp avloppsvatten, avvikelse mot riktvärde		Leveranssäkerhet och kvalitet	

(medelvärde fosfor)			
Kvalitet utsläpp avloppsvatten, avvikelse mot riktvärde (syreförbrukande ämnen)		Leveranssäkerhet och kvalitet	
Läckage på vattenledningar		Leveranssäkerhet	
Stopp på avloppsledningar		Leveranssäkerhet	

### **Personal**

#### **Riktade kommunövergripande mål:**

- Piteå Kommun och de kommunala bolagen ska arbeta aktivt för att vara en attraktiv och jämställd arbetsgivare samt skapa hälsofrämjande arbetsplatser.

<b>Indikatorer/nyckeltal för att följa riktade mål</b>	<b>Målvärde</b>	<b>Syfte</b>	<b>Kommentar</b>
Sjukfrånvaro %		Attraktiv arbetsgivare	
Andel medarbetarsamtal %		Attraktiv arbetsgivare	

### **Ekonomi**

#### **Riktade kommunövergripande mål:**

- Piteå Kommunföretag AB ska klara de kommunala bolagens ekonomiska åtaganden inom ramen för koncernen Piteå Kommunföretag AB.

<b>Indikatorer/nyckeltal för att följa riktade mål</b>	<b>Målvärde</b>	<b>Syfte</b>
Soliditet VA-verksamheten	>10 %	Visar hur stor del av tillgångar som finansierats av eget kapital. Visar bolagets förmåga att överleva på sikt.
Soliditet Avfall och Återvinning	>30 %	Visar hur stor del av tillgångar som finansierats av eget kapital. Visar bolagets förmåga att överleva på sikt.
Bränsleförbrukning tunga fordon (liter/mil)		God ekonomiska hushållning
Energiförbrukning (kWh)		God ekonomiska hushållning
Kostnad för produktion VA (kr/person)		God ekonomiska hushållning
Kostnadstäckningsgrad VA, via avgifter %		God ekonomiska hushållning
Antal km reinvesterade VA-ledningar		God ekonomiska hushållning

### **Uppdrag:**

<b>Uppdrag</b>	<b>Status</b>	<b>Beslutad</b>	<b>Kommentar/slutsats</b>
Pikab ska öka utdelningen med 5,0 mkr fr o med 2017. Total utdelning ska omfatta 8,0 mkr.		VEP 2017- 2019	
Alla styrelser ska gå igenom indikatorer/nyckeltal (samt föreslå ev förändringar o strykningar). Särskilt		VEP 2017- 2019	



fokus på de nyckeltal som är flyttade från tidigare bolagsmål till övergripande mål. Om önskvärt kan strukna bolagsmål omarbetas till nyckeltal. Där så är möjligt föreslå ett önskat målvärde för en viss tidsperiod (delmål).			
---	--	--	--

## Piteå Renhållning och Vatten AB

<b>Resultaträkningar (tkr)</b>	Utfall 2015	Prognos 2016	Budget 2016	Budget 2017
<b>Rörelsens intäkter</b>				
Nettoomsättning	139 104	143 826	140 504	148 409
<b>Summa intäkter</b>	<b>139 104</b>	<b>143 826</b>	<b>140 504</b>	<b>148 409</b>
<b>Rörelsens kostnader</b>				
Övriga externa kostnader	-68 456	-71 856	-71 002	-75 210
Personalkostnader	-35 485	-39 601	-39 625	-42 368
Av- och nedskrivningar av materiella och imateriella anläggningstillgångar	-18 834	-19 908	-20 147	-20 317
<b>Rörelseresultat</b>	<b>16 330</b>	<b>12 460</b>	<b>9 730</b>	<b>10 514</b>
<b>Resultat från finansiella investeringar</b>				
Ränteintäkter	36	25	20	30
Övriga finansiella intäkter	199		230	10
Räntekostnader	-5 784	-4 934	-5 293	-5 284
Övriga finansiella kostnader	-658	-623	-623	-581
<b>Resultat efter finansiella poster</b>	<b>10 123</b>	<b>6 928</b>	<b>4 064</b>	<b>4 689</b>

<b>Investeringar (tkr)</b>	Utfall 2015	Prognos 2016	Budget 2016	Budget 2017
<b>Investeringar</b>	<b>35 684</b>	<b>45 292</b>	<b>49 319</b>	<b>47 929</b>

## 7 Nyckeltal

### Indikator/nyckeltal för 14 övergripande mål, samt mål för personal och ekonomi 2017

**Mål: Barn och unga har en trygg och utvecklande uppväxt och använder inte alkohol eller andra droger (Barnkonventionen, Plan för hållbarhet)**

Indikator/nyckeltal för att följa upp målet	Mål-värde	Syfte	Ansvar
<b>Kommunstyrelsen</b>			
Andel elever som aldrig rökt, % (Personligt)		Kontroll - Utveckling över tid följa Barnkonvention, Folkhälsomål	Övergripande
Andel elever som aldrig druckit alkohol, % (Personligt)		Kontroll - Utveckling över tid följa Barnkonvention, Folkhälsomål	Övergripande Klk
Andel elever som aldrig använt hasch eller annan narkotika, % (Personligt)		Kontroll - Utveckling över tid följa Barnkonvention, Folkhälsomål	Övergripande Klk
Följa debutålder (Personligt)		Utveckling över tid	Övergripande Klk
Hur ser Du på livet just nu? Skala 1-10		Utveckling över tid följa Barnkonvention, Folkhälsomål	Övergripande Klk
Andel barn i ekonomiskt utsatta hushåll, %	Lägre än riket och länet	Kontroll - Utveckling över tid, Barnkonvention, Folkhälsomål	Övergripande Klk
<b>Barn- och utbildningsnämnden</b>			
Andel elever i åk 5 och 8 som gett positiva svar på fråga angående trygghet (SKL:s elevenkät), %	98 % 2019	Kontroll och utveckling	BUN Omformulerat
Andel elever i åk 7, 9 och gy 2 som upplevt sig mobbade det senaste året (Personligt), %	2 % 2019	Kontroll och utveckling	Flyttad från ög mål som ej riktas till BUN Omformulerat
Andel elever i åk 7, 9, och gy 2 som deltagit i mobbing (Personligt), i %	2 % 2019	Kontroll och utveckling	Flyttad från ög mål som ej riktas till BUN Omformulerat
Andel elever i åk 5 och 8 som gett positiva svar på fråga angående inflytande (SKL:s elevenkät)	95 % 2019	Kontroll och utveckling	Flyttad från ög mål som ej riktas till BUN – Omformulerat
Arbete med drogförebyggande arbete redovisas		Kontroll och utveckling	NYTT
Medelvärde för elevers upplevelse av studiero i åk 5, åk 9 och gy 2 (Skolinspektions elevenkät)	7 till 2019	Kontroll	Flyttad från struket nämndsmål
Medelvärde i procentandel av elever i åk 4,7 och gysk år 1 som för det mesta mår bra eller mycket bra (hälsoprofilenkät)	95 % 2019		NYTT
<b>Kultur och fritidsnämnden</b>			
Andel föreningsaktiva unga % (Personligt)	60 %	Utveckling över tid, Folkhälsa	
Antal certifierade föreningar ”Trygg och säker”	20	Utveckling över tid, Barnkonventionen	Flyttad från struket nämndsmål
<b>Miljö och tillsynsnämnden</b>			
Antal kontrollerade verksamheter i inomhusmiljö			NYTT
Andel kontrollerade verksamheter med godtagbar inomhusmiljö, %	Årlig förbättring	Säkerställa goda inomhusmiljöer för barn och unga	Omformulerat
Andel kontrollerade tobaksobjekt			NYTT

Andel kontrollerade tobaksobjekt med säker hantering, %	100% av kontrollerade objekt	Säkerställa att tobak inte säljs till barn <18 år, rökning inte sker i skolan	Omformulerat
<b>Samhällsbyggnadsnämnden</b>			
Andel ensamkommande flyktingbarn som upplever att de har haft inflytande i frågor som berör dem, %	100	Kontroll. Barnkonventionen. Folkhälsa.	
Andel ensamkommande flyktingbarn som upplever att de har en trygg tillvaro (%)	100	Kontroll, barnkonventionen, folkhälsa	
Andel ensamkommande flyktingbarn som upplever att de har en utvecklande tillvaro (%)	100	Kontroll, barnkonventionen, folkhälsa	
<b>Socialnämnden</b>			
Andel barn/unga 0-20 år som bor kvar i sin hemmiljö med insats Andel barn/unga 0-20 år som bor kvar i sin hemmiljö med insats (varav service)		Uppföljning	Flyttad från struket nämndsmål
Antal placerade barn och unga i familjehem, förstärkta familjehem och institutionsvård. - Antal barn/unga 0-20 år placerade utanför hemmet (Ej EKB) - Antal placerade ensamkommande flyktingbarn 0-20 år		Trender	
Totalt inflöde (antal) på mottagningen Barn och Familj - Varav andel anmälningar - Varav andel ansökningar - Varav andel övrigt, t ex rådgivning, anhörigstöd			
Totalt antal beslut om insatser för stöd och behandling av barn och unga		Trend	
Andel ärenden i % inom stöd och omsorg med utredningstider >4 mån		Kontroll	
Andel ärenden enligt Socialtjänstlagen(SoL) barn 0-20 år med utredningstid över 4 mån.			
<b>Överförmyndarnämnden</b>			
Antal ärenden som berör barn 0-17 år		Utveckling över tid	Flyttad från struket nämndsmål
Antal ärenden som berör unga 18-24 år		Utveckling över tid	

**Mål: Piteå ska år 2020 ha 43 000 invånare, och 2030 46 000 invånare. (Plan för hållbarhet)**

Indikator/nyckeltal för att följa upp målet	Målvärde	Syfte	Ansvar
<b>Kommunstyrelsen</b>			
Antal invånare i Piteå kommun	43 000 år 2020	Befolkningsutveckling	Övergripande Kik
Arbetskraftens storlek 16-64 år	Oförändrad år 2020 jmf 2010	Generationsskifte - tillgång till arbetskraft	Övergripande Kik
Nöjdhet med arbetsmöjligheter, index 1-100		Utveckling över tid, Mänskliga rättigheter, Folkhälsomålen	Övergripande Kik

<b>AB Pitebo</b>			
Pågående nyproduktionsprojekt	Pågående nyproduktionsprojekt	Pågående nyproduktionsprojekt	Pågående nyproduktionsprojekt

### Mål: Piteå har nolltolerans för ungdomsarbetslöshet (Plan för hållbarhet)

Indikator/nyckeltal för att följa upp målet	Målvärde	Syfte	Ansvar
<b>Kommunstyrelsen</b>			
Andel ungdomar 18-24 i Piteå kommun som är öppet arbetslösa eller i program med aktivitetsstöd	Halvera till 2020 (från 151231, 10,9%)	Uppmärksamhet över utveckling Mänskliga rättigheter, Folkhälsa	Övergripande Klk
<b>Samhällsbyggnadsnämnden</b>			
Andel öppet arbetslösa 16- 64 år i Piteå kommun	Högst 4 %	Befolkningsutveckling och arbetsmöjligheter	Flyttat från KS
Andel 16- 64 år i Piteå kommun som är i program eller aktivitetsstöd		Befolkningsutveckling och arbetsmöjligheter	Flyttat från KS
Andel ungdomar 18-24 år som varit utan arbete i mer än 12 månader, andel av öppet arbetslösa eller i program med aktivitetsstöd		Social hållbarhet. Utveckling över tid.	
Andel personer som gått från passivt försörjningsstöd till aktivitet och inte återgår till passivt försörjningsstöd, % - under 25 år - 25 år och över	Minst 75%	Folkhälsomål. Social hållbarhet. Kontroll. Utveckling över tid.	Flyttat pga struket nämndsmål
Andel deltagare i KAP (-24 år) som arbetar, studerar eller deltar i statligt arbetsmarknadsprogram 3 månader efter avslutad insats, %	Minst 80%	Folkhälsomål. Social hållbarhet. Kontroll. Utveckling över tid.	
<b>Socialnämnden</b>			
Andel personer som via samverkan gått från försörjningsstöd till egen försörjning uppdelat på -18-24 år -25-64år		Resultat	Flyttat pga struket nämndsmål

### Mål: Piteå ska vara en attraktiv ort för näringsliv och företagande (Tillväxtprogram, Plan för hållbarhet)

Indikator/nyckeltal för att följa upp målet	Målvärde	Syfte	Ansvar
<b>Kommunstyrelsen</b>			
Företagsklimatet i kommunen - Svenskt näringsliv (utveckling över tid, attityd, omdöme och handläggning) - Insikt - UpplivningsCentralen		Utveckling över tid	Övergripande Klk
Antal nya företag per 1000 invånare, - Kolada - SCB		Utveckling över tid	Övergripande Klk
Antal deltagande i nyföretagaraktiviteter (varav unga företagare under 30 år)		Utveckling över tid	Flyttat från KS struket nämndsmål

Antal nya företag -Varav produktions- och tjänsteföretag	Öka med 300/år, varav hälften av kvinnor	Utveckling över tid	Flyttad från KS struket nämndsmål
Antal gästnätter, fördelat på vinter och sommar		Utveckling över tid	Omformulerat
Antal gästnätter, fördelat på nationella och internationella gäster		Utveckling över tid	Omformulerat
<b>Miljö- och tillsynsnämnden</b>			
Nöjd kundindex Miljö- och hälsoskydd (SKL- insikt)	I nivå med rikssnittet	Mäta företagets nöjdhet med service jämfört med medelvärde	
Handläggningstid miljö	21 dagar	Mäta faktisk handläggningstid	Flyttat från hållbarhetsmålet
<b>Samhällsbyggnadsnämnden</b>			
Handläggningstid bygg	21 dagar	Mäta faktisk handläggningstid	Flyttad från KS struket nämndsmål
Antal bygglov per aktuell mätperiod		Se konjunktursvängningar	
Nöjd kundindex Bygglov (SKL - Insikt)	I nivå med rikssnittet	Mäta företagets nöjdhet med service jämfört med medel	
<b>Piteå Hamn AB</b>			
Resultat från kundenkät	4,0/5,0	Utvärdering kundnöjdhet	Flyttat från struket bolagssmål
<b>Piteå näringsfastigheter AB</b>			
Antal nya företag i Piteå Näringsfastigheters lokaler	18	Nya arbetstillfällen skapar förutsättningar för befolkningstillväxt.	Flyttat från struket bolagssmål
Antal företag som expanderar i Piteå Näringsfastigheters lokaler	20	Nya arbetstillfällen skapar förutsättningar för befolkningstillväxt.	Flyttat från struket bolagssmål
Minskning av fossil CO2 för uppvärmning i % (jmf rt 2000)	-90% till 2020	Minskning av fossil CO2 bidrar till minskning av växthuseffekten.	Flyttat från struket bolagssmål
Minskning av energi i kWh/kvm i %	-30% till 2020	Minskning av fossil CO2 bidrar till minskning av växthuseffekten.	Flyttat från struket bolagssmål
<b>Piteå Science park AB</b>			
Räkna antalet anställda på området.	500 fler på PSP	Utveckling över tid.	Flyttat från struket bolagssmål

### **Mål: Piteå ska erbjuda goda förutsättningar för ett livslångt lärande (Plan för hållbarhet)**

Indikator/nyckeltal för att följa upp målet	Målvärde	Syfte	Ansvar
<b>Barn- och utbildningsnämnden</b>			
Andel som studerar vidare efter gymnasiet, %.	Riks Genomsnitt +/-5 procentenheter	Uppmärksamhet över utveckling Mänskliga rättigheter, Folkhälsa	BUN (tidigare KKL)
Andel 20-64 år med eftergymnasial utbildning, %		Uppmärksamhet över utveckling Mänskliga rättigheter, Folkhälsa	BUN (tidigare KKL)

Nöjdhet med utbildningsmöjligheter, index 1-100		Uppmärksamhet över utveckling Mänskliga rättigheter, Folkhälsa	BUN (tidigare KLK)
Antal elever vid Strömbackaskolan som deltar i UF-företag		Kontroll och utveckling	
<b>Kultur- och fritidsnämnden</b>			
Antal studiecirkel	1 400	Livslånga lärandet	Flyttat pga struket nämndsmål
Antal studiecirkeldeltagare	9 000	Livslånga lärandet	
Antal studietimmar	52 000	Livslånga lärandet	
Antal besökare stadsbiblioteket	120 000	Livslånga lärandet	
Antal bibliotekslån/invånare	10	Livslånga lärandet	NYTT
<b>Samhällsbyggnadsnämnden</b>			
Andel (%) sökande per åldersgrupp av de som söker feriearbete (16-18 år) som erbjuds plats, %	100% av de som söker	Kontroll, barnkonventionen, social hållbarhet	
Antal unga som erbjuds plats i feriearbete av - 16-24 år i särskolan - 16-24 år inskrivna vid flyktmottagning - 16-18 år anvisade av socialtjänsten	100 % av de som söker	Kontroll, barnkonventionen, social hållbarhet	
Långtidsarbetslöshet 25-64 år, andel % av befolkningen	Högst 3%	Social hållbarhet. Utveckling över tid.	Omformulerat
Andel utrikesfödda som är öppet arbetslösa eller i program med aktivitetsstöd, % av befolkningen	I nivå med rikssnitt et	Livslångt lärande. Tillväxt. Mänskliga rättigheter. Uppföljning. Utveckling över tid.	Flyttat pga struket nämndsmål
Andel kursdeltagare på SFI som avslutar kurs med minst godkänt, %	Årlig förbättri ng	Social hållbarhet. Mänskliga rättigheter. Uppföljning. Utveckling över tid.	Flyttat pga struket nämndsmål
Andel SFI-deltagare som arbetar, studerar eller deltar i statligt arbetsmarknadsprogram tre månader efter avslutad insats, %	Minst 60%	Social hållbarhet. Mänskliga rättigheter. Uppföljning. Utveckling över tid.	
Antal deltagare i vuxenutbildning (unika personer) -varav upp till och med 24 år		Livslångt lärande. Mänskliga rättigheter. Uppföljning. Utveckling över tid.	
Andel som går sammanhållen yrkesutbildning som får arbete inom tre månader efter avslutad utbildning %	Minst 80%	Livslångt lärande. Tillväxt. Mänskliga rättigheter. Uppföljning. Utveckling över tid.	
<b>AB Pitebo</b>			
Antal lägenheter i produktion i Strömbackaskolans regi	8 st	Bidra till verklighetsanknuten utbildning och yrkesskickliga elever som efterfrågas på arbetsmarknaden.	Flyttat pga struket bolagsmål
<b>Piteå Science park AB</b>			
Antal aktiviteter samt antalet studenter som deltar på aktiviteterna.		Demokratiutveckling och öka ungas möjlighet till påverkan i frågor som berör dem.	
Mäta antalet sökande till utbildningarna.		Utveckling över tid.	

**Mål: Pitebor i alla åldrar ska känna att det är meningsfullt att engagera sig och att de kan påverka kommunens utveckling (Tillgänglighetskonventionen, Plan för hållbarhet)**

Indikator/nyckeltal för att följa upp målet	Målvärde	Syfte	Ansvar
<b>Kommunstyrelsen</b>			
Antal tillgängliga E-tjänster på kommunens webbplats, samt antal användare per e-tjänst	Öka årligen	Tillgänglighet	Övergripande, Alla Omformulerat

Nöjdhet med inflytande, index 1-100 - kontakt med politiker - information - påverkan - förtroende		Utveckling över tid, Demokratiutveckling, Mänskliga rättigheter, Folkhälsomålen	Övergripande Klk
Antal synpunkter		Utveckling över tid	Övergripande Klk
Antal medborgarförslag		Utveckling över tid	Övergripande Klk
Nöjdhet med bemötande och tillgänglighet (i kontakt med tjänstemän och annan personal), index 1-100		Utveckling över tid, demokratiutveckling, Mänskliga rättigheter, Folkhälsa	Övergripande Klk
Svar på enkla frågor i % via - telefon - e-post - webbinformation	Högre än kommu n-snitt	Värdskap, bemötande	Övergripande Klk
Hur god är kommunens information till medborgarna? (Informationsindex i %, KKiK)		Tillgänglighet	
Andel elever som försökt påverka, %	Öka ärligen	Demokratiutveckling Barnkonventionen Folkhälsomålen	Övergripande Klk
Andel elever som upplever att deras försök att påverka gett resultat, %	Öka ärligen	Demokratiutveckling Barnkonventionen - Folkhälsomålen	Övergripande Klk
Antal unga som deltagit i Unga i Piteå (varav tycker, granskar, frågor)	Öka ärligen	Demokratiutveckling	Flyttad från KS struket mål

### **Mål: Piteå präglas av en samhällsgemenskap med mångfald som grund (Integrationsprogram, Plan för hållbarhet)**

Indikator/nyckeltal för att följa upp målet	Mål-värde	Syfte	Ansvar
<b>Kommunstyrelsen</b>			
Andel utrikesfödda, % av befolkningen,	Öka ärligen	Mänskliga rättigheter. Befolkning. Utveckling över tid	Övergripande, KLK
<b>Barn och utbildningsnämnden</b>			
Andel av de elever som önskat modersmålsundervisning, och som deltar i modersmålsundervisning (grsk och gysk)		Kontroll och utveckling	Omformulerat
<b>Kultur- och fritidsnämnden</b>			
Antal utlån av böcker på biblioteket som inte är skrivna på svenska.	4000	Mångfald, Integration	
<b>Samhällsbyggnadsnämnden</b>			
Antal flyktingar bosatta i Piteå två år efter ankomst till Piteå, antal och andel, % (integrationsprogram)	Minst 50%	Mänskliga rättigheter. Befolknings-mål. Uppföljning. Utveckling.	
Andel flyktingfamiljer av de som önskar som får fadderfamilj, %	100%	Mänskliga rättigheter. Befolknings-mål. Uppföljning. Utveckling.	

### **Mål: Service och bemötande utformas jämställt i kommunens alla verksamheter (Plan för hållbarhet)**

Indikator/nyckeltal för att följa upp målet	Mål-värde	Syfte	Ansvar
<b>Kommunstyrelsen</b>			
Nöjd-Medborgar-Index fördelat på kön, index 1-100		Mänskliga rättigheter, Barnkonventionen, Jämställdhet	Övergripande, KLK
<b>Överförmyndarnämnden</b>			
Antal huvudmän/ställföreträdare Redovisas per kön	50 %	Jämställdhet	KVAR Omformulerat



<b>Alla nämnder och bolag</b>			
Antal genomförda jämställdhetskartläggningar per år		Jämställdhetsintegrering, plan för social hållbarhet	Övergripande, Alla
Antal genomförda åtgärder utifrån jämställdhetskartläggningar per år		Jämställdhetsintegrering, plan för social hållbarhet	Övergripande, Alla

**Mål: Samhällsbyggnad ska utgå från social, ekologisk och ekonomisk hållbarhet (Plan för hållbarhet)**

Indikator/nyckeltal för att följa upp målet	Målvärde	Syfte	Ansvar
<b>Kommunstyrelsen</b>			
Kostnad för FOU- kronor per invånare		Långsiktig utveckling	Övergripande, KLK
Nöjdhet med miljöarbete (förutsättningar att leva miljövänligt), index 1-100		Utveckling över tid, Uthållig kommun, Folkhälsa	Övergripande KLK
Sjukpenningtalet bland kommunens invånare			
Andel av inhandlade produkter <ul style="list-style-type: none"> <li>- etiskt märkta produkter</li> <li>- ekologiska produkter</li> <li>- lokalproducerade livsmedel</li> </ul>		Styrning av upphandlingar	Övergripande KLK
Andel unga (förskoleklass, åk 4, åk7 samt år 1 i gysk) med självskattat bra hälsotillstånd jämfört med länet	Högre än länet för pojkar och flickor	Plan för social hållbarhet	Övergripande, KLK, Flyttat från SAM
Andel invånare 16 – 84 år med bra självskattat hälsotillstånd jämfört med länet och riket	Högre än länet och riket för kvinnor och män	Plan för social hållbarhet	Övergripande, KLK, Flyttat från SAM
<b>Alla nämnder</b>			
Klimatkompensation för flygresor, kr per årsarbetare		Kontroll/styrning	
Antal inkomna förbättringsidéer/förvaltning och medarbetare och år Antal genomförda förbättringsidéer/förvaltning och medarbetare och år	Minst 10 per år och medarbetare	Främja verksamhetsutveckling och ständiga förbättringar	Övergripande, Mäts per förvaltning
<b>Barn- och utbildningsnämnden</b>			
Antal enheter som nått utmärkelsen ”Skola för hållbar utveckling” (Beslut att följa i Klimat och Energiplan)		Utveckling	Flyttat från struket nämndsmål –
<b>Kultur- och fritidsnämnden</b>			
Nöjd medborgarindex fritid (SCB 1-100)	70	Social, ekologisk och ekonomisk hållbarhet	Omformulerat
Nöjd medborgarindex Idrotts- och motionsanläggningar (SCB 1-100)	70	Social, ekologisk och ekonomisk hållbarhet	Omformulerat
<b>Miljö- och tillsynsnämnden</b>			
Andel partiklar i luften i förhållande till miljö kvalitetsnorm, µg/m <sup>3</sup> (MKN)	Under 40 (MKN)	Mäta hur hälsosam och god luftkvaliteten är	Omformulerat
Andel kvävedioxid i förhållande till miljö kvalitetsnorm, µg/m <sup>3</sup> (MKN)	Under 40 (MKN)	Mäta tillståndet i miljön	Omformulerat
Antal kontrollerade livsmedelsanläggningar			Nytt
Andel livsmedelsanläggningar med god hygienisk hantering, %	Årlig förbättring	Mäta hygienisk status hos besökta livsmedelsanläggningar	
Antal tillsynsbesök för serveringstillstånd			Nytt
Andel tillsynsbesök som visar att villkor för serveringstillstånd följs, %	Årlig förbättring	Mäta efterlevnad av villkor för serveringstillstånd	Nytt

<b>Samhällsbyggnadsnämnden</b>			
Hur ser du på tillgången till parker, grönområden och natur (SCB skala 1-10)	7,8		
Fossila koldioxidutsläpp i (Klimat och energiplanen) - Fossila koldioxidutsläpp från kommunkoncernen, ton, minska minst 90 % till 2020 jmf 2008.	Förändring från 1998 till 2020	Utveckling över tid, Uthållig kommun Uthållig kommun Klimat- och energiplan	Övergripande Omformulerat
Reducera totalt nettoenergiebehov i kommunkoncernens fastigheter. Avser totalt energibehov per uppvärmd yta.	Minska 20 % till 2014 jmf 2008	Klimat- och energiplan	Övergripande, KLK
Miljöbilar (personbilar och lätta lastbilar i koncernen) enligt miljöfordon syd (MFS), %			NYTT Enligt Koladas formulering
Andel miljöfordon som drivs av fossilfria bränslen av koncernens totala antal bilar, %		Utveckling över tid, Uthållig kommun	Övergripande, SAM Omformulerat
<b>AB Pite Energi</b>			
Investering i kronor i egna utvecklingsprojekt och stöd externa utvecklingsprojekt inom energisektorn.	0,5 % av omsättningen enligt ägardirektivet.	Bidra till att stärka och utveckla Piteå som ett centrum för forskning, utveckling och kommersialisering av förnyelsebar energi.	Flyttat från struket bolagssmål
<b>Piteå Hamn AB</b>			
Utveckling genomsnittlig volym mottaget fartygsgenererat avfall (sludge) per fartyg Haraholmen jämförelse 3-årsperiod %  Utveckling volym avfall som går till deponi %		Följa mottagning avfall och analysera orsaker för att uppnå kostnadstäckning samt utveckla service Input utveckling utformning Avfallsplan samt hamntaxa.	Flyttat från struket bolagssmål
Utveckling energiförbrukning i förhållande till logistikyta, (% förändring av värde kwh/m2) Piteå kommun mål 30% minskad energiförbrukning till år 2020  Stöds av: Uppföljning genomförda investeringsåtgärder avseende energibesparing och miljöpåverkan	-30% 2020  3 gånger/år	Mäter utfallet av arbetet mot ökad energieffektivisering  Beskriver hur genomförda åtgärder stödjer arbetet mot ökad energieffektivisering och minskad miljöbelastning	Flyttat från struket bolagssmål
<b>Piteå renhållning och vatten AB</b>			
Antal 5:e klassare som får information om Pirevas verksamhet	>70 %	Miljömedvetenhet	Flyttat från struket bolagssmål
Antal elever/studenter per år som deltagit i informationsträffar		Miljömedvetenhet	
Antal studiebesök som årligen genomförs på Pirevas anläggningar		Miljömedvetenhet	Flyttat från struket bolagssmål
Antal besök på ÅVC (antal/år)		Tillgänglighet och miljömedvetenhet	
Insamlad mängd avfall vid mobila ÅVC (ton)		Tillgänglighet och miljömedvetenhet	
Antal av Pireva besökta företag		Tillgänglighet och miljömedvetenhet	
Total avfallsmängd insamlad på Bredviksberget (ton)		Tillgänglighet och miljömedvetenhet	Flyttat från struket bolagssmål
Andel avfall som materialåtervinns av totala mängden avfall		Tillgänglighet och miljömedvetenhet	
Andel avfall som materialåtervinns av totala mängden avfall exklusive sluttäckningsmaterial		Tillgänglighet och miljömedvetenhet	
Mängd farligt avfall från hushåll som samlats in via Pireva (kg/inv)		Miljömedvetenhet och miljönytta	

Andel bostadsområden där grön rutt har införts av totala antal områden		Miljömedvetenhet och miljönytta	
--	--	---------------------------------	--

### Mål: Piteå ska vara tryggt och tillgängligt för alla (Plan för hållbarhet)

Indikator/nyckeltal för att följa upp målet	Målvärde	Syfte	Ansvar
<b>Kommunstyrelsen</b>			
Nöjdhet med trygghet, index 1-100		Trygghet och säkerhet, Mänskliga rättigheter, Barnkonventionen	Övergripande, KLK
Antal våldsbrott per 100 000 invånare		Uppmärksamhet över utveckling, Mänskliga rättigheter, Folkhälsa	Övergripande, KLK
Antal rådgivningar, reklamationsärenden samt budgetrådgivning/skuldsanering		Mäta ärendeström för att se behov, kartlägga tendenser på marknaden.	
Nöjd-Medborgar-Index - Räddningstjänsten		Jämförelse över tid samt med riket	
Tillgänglighet arbetsmarknad - Andel av maxpoäng (Kolada)	Över medel för riket	Följa värden lokalt och nationellt	Flyttad från SAM
<b>Barn- och utbildningsnämnden</b>			
Vårdnadshavares upplevda delaktighet och inflytande (Skolinspektionens enkät)	7 till 2019	Kontroll och utveckling	Omformulerat
Tillgänglighet Utbildning - Andel av maxpoäng (Kolada)	Bland de 25 % bästa	Följa värden lokalt och nationellt	Flyttad från SAM
<b>Fastighets- och servicenämnden</b>			
Antal publika lokaler anpassade för personer med funktionsnedsättning	Öka	Kontroll och styrning av tillgänglighetsarbetet	
Antal genomförda åtgärder utifrån trygghets- och tillgänglighetsvandringar		Verka för ett tryggt Piteå	Flyttat från struket nämndsmål – offentliga rummet Omformulerat
<b>Kultur- och fritidsnämnden</b>			
Tillgänglighet idrott - Andel av maxpoäng (Kolada)	Bland de 25 % bästa	Tillgänglighet	Flyttat från SAM Målvärde kvar
Tillgänglighet kultur - Andel av maxpoäng (Kolada)	Över medel för riket	Tillgänglighet	Flyttat från SAM Målvärde kvar
<b>Samhällsbyggnadsnämnden</b>			
Hur ser du på hur tryggt och säkert du kan vistas utomhus på kvällar och nätter (SCB skala 1-10)	7,5		
Fysisk tillgänglighet - Andel av maxpoäng (Kolada)	Bland de 25 % bästa	Följa värden lokalt och nationellt	
Antal km gång- och cykelvägar varav nybyggda under året	Ökning en km per år	Utveckling över tid	Flyttat från struket nämndsmål – offentliga rummet
Antal polisrapporterade olyckor på kommunens vägnät jmf medelvärde 5 år <ul style="list-style-type: none"> <li>antal döda</li> <li>antal personskador</li> </ul>	Noll	Utveckling över tid	
<b>Socialnämnden</b>			
Försörjningsstöd (Tid i försörjningsstöd för alla hushåll)		Trend. Piteå ska vara tryggt och tillgängligt för alla.	Flyttat från struket nämndsmål –

- antal hushåll samt tid i försörjningsstöd - andel av befolkningen - antal hushåll under 25 år samt tid i försörjningsstöd			
Boendeplatser i bostad med särskild service LSS där den boende har möjlighet till en individuell anpassad aktivitet per dag, andel		Piteå ska vara tryggt och tillgängligt för alla.	
Antal ej verkställda SoL-beslut/LSS-beslut inom 3 månader (mäts per 1/4, 1/7 och 1/1)		Kontroll Piteå präglas av en samhällsgemenskap med mångfald som grund	Flyttat från struket nämndsmål –
Andel brukare respektive anhöriga inom äldreomsorgen som känner sig väl bemötta		Uppföljning Piteå präglas av en samhällsgemenskap med mångfald som grund	
Andel brukare respektive anhöriga inom Stöd och omsorg som känner sig väl bemötta		Uppföljning Piteå präglas av en samhällsgemenskap med mångfald som grund	
Antal beslut som överklagats/1000 beslut. Antal beslut som ändrats/1000 beslut		Kontroll Piteå präglas av en samhällsgemenskap med mångfald som grund	
<b>Överförmyndarnämnden</b>			
Antal ärenden godmanskap/förvaltare		Utveckling över tid	Flyttat från struket nämndsmål –
<b>AB Pitebo</b>			
Antal nattvandringar inom ramen för projektet ”Unga pitebor på stan”	10 st	Motverka brottslighet bland unga	Flyttat från struket bolagssmål –
<b>AB PiteEnergi</b>			
Antal aktiviteter vi deltar i (nytt)	Samtliga aktiviteter som genomförs av Framtid Pite	Genom deltagande i projektet Framtid Piteå främja utvecklingen av föreningslivet.	Flyttat från struket bolagssmål –
<b>Piteå renhållning och vatten AB</b>			
Vattenkvalitet, antal tjänliga med anmärkning av totalt antal dricksvattenprov		Leveranssäkerhet och kvalitet	Flyttat från struket bolagssmål –
Kvalitet utsläpp avloppsvatten, avvikelse mot riktvärde (medelvärde fosfor)		Leveranssäkerhet och kvalitet	Flyttat från struket bolagssmål –
Kvalitet utsläpp avloppsvatten, avvikelse mot riktvärde (syreförbrukande ämnen)		Leveranssäkerhet och kvalitet	Flyttat från struket bolagssmål –

### **Mål: Piteå ska erbjuda attraktiva och varierande boendemiljöer (Plan för hållbarhet)**

Indikator/nyckeltal för att följa upp målet	Målvärde	Syfte	Ansvar
<b>Kommunstyrelsen</b>			
Nöjdhet med bostäder (tillgång, boendeformer, trivsamhet), index 1-100		Attraktiv boendeort, Mänskliga rättigheter, Konvention för funktionsnedsatta	Övergripande KLK
Nöjdhet med att bo och leva i din kommun (Nöjd-Region-Index), index 1-100		Attraktiv boendeort, Mänskliga rättigheter, Konvention för funktionsnedsatta	Övergripande KLK
<b>Fastighets- och servicenämnden</b>			

Totalt antal lägenheter Varav Särskilda boenden Trygghetsboenden Lägenheter Saneringsfastigheter	- Öka  Lika -Minska  Lika	För att redovisa och följa upp vilka olika boendeformer kommunen äger. 439 lgh i särskilda boenden 2015 40 lgh trygghetsboenden 2015 147 lägenheter 2015 11 saneringsfastigheter 2015	Flyttat från struket nämndsmål
<b>Samhällsbyggnadsnämnden</b>			
Antal nya lägenheter i flerfamiljshus under året (slutbesked)		Följa utveckling	
Antal nya lägenheter i småhus under året (slutbesked)		Följa utveckling	
<b>AB Pitebo</b>			
Andel nyproducerade lägenheter ska uppgå till maximalt 55 kvm.	20%	Medverka till ett utbud av boende för unga och studenter.	Flyttat från struket bolagssmål –
Antal lägenheter som ska konverteras till ventilation med återvinning.	30 st	Förbättra inomhusklimatet i lägenheterna, minska miljöbelastningen och sänka kostnaderna.	Flyttat från struket bolagssmål –
Skapa utemiljöprojekt 5 st Genom förbättringar av utemiljön,			Flyttat från struket bolagssmål –

### Mål: Piteå ska utveckla bra infrastruktur och goda kommunikationer (Plan för hållbarhet)

Indikator/nyckeltal för att följa upp målet	Målvärde	Syfte	Ansvar
<b>Kommunstyrelsen</b>			
Nöjdhet, index 1-100 gator/vägar, gång/cykelvägar, Kommunikationer		Utveckling över tid	Övergripande KLK
<b>Samhällsbyggnadsnämnden</b>			
Antal resor - i kollektivtrafik (inkl. regionaltrafik) - tätortstrafik	Årlig ökning	Utveckling över tid	Övergripande
<b>AB PiteEnergi</b>			
Elnät och Fjärrvärme: Lägre pris än genomsnitt i Sverige.	≤ snitt Sverige.	Kunden ska ha konkurrenskraftig prisnivå för våra produkter / tjänster.	Flyttat från struket bolagssmål –
Andel såld förnybar el	100 %	Ta ansvar för vår miljö och klimat.	Flyttat från struket bolagssmål –
Erbjuda energi-, och kommunikationslösningar vid nybyggnation av boende (nytt).	Kommunicera erbjudande till nybyggnationer i Piteå.	Leverera miljövänlig energilösning samt bästa möjliga kommunikationslösning till boendet i Piteå	Flyttat från struket bolagssmål –
<b>Piteå Hamn AB</b>			
Utveckling godsvolymer jämförelse 3-årsperiod % -Totalt och uppdelat på olika transportslag	Öka i takt med investeringar för utveckling av Haraholmens logistikcentrum	Mäta hur utvecklingsarbetet givit utslag på godsvolymer	Flyttat från struket bolagssmål –

Utveckling intäkter lagring gods jämförelse 3-årsperiod % -Totalt och separerat på magasin och planer	Öka i takt med investeringar i lagrings ytor	Investeringar i nya lagringsytor bör generera ökade intäkter för långsiktig lönsamhet samt fortsatt uthållig utveckling	Flyttat från struket bolagssmål –
<b>Piteå renhållning och vatten AB</b>			
Läckage på vattenledningar		Leveranssäkerhet	Flyttat från struket bolagssmål –
Stopp på avloppsledningar		Leveranssäkerhet	Flyttat från struket bolagssmål –

**Mål: I Piteå utgör kulturen en drivkraft för demokrati, tillväxt och samhällsutveckling (Plan för hållbarhet)**

Indikator/nyckeltal för att följa upp målet	Målvärde	Syfte	Ansvar
<b>Kultur- och fritidsnämnden</b>			
Nöjd medborgarindex Kultur	70	Attraktiv fritid, Utveckling över tid	KFN tidigare KLK
Antal besökare i genomsnitt per arrangemang i Studio Acusticum	170	Kulturen som drivkraft	Omformulerat
Antal besökare stadsbiblioteken	120 000	Kulturen som drivkraft	
Antal publika arrangemang Studio Acusticum -varav lokala arrangörer	130	Kulturen som drivkraft	Flyttat pga struket nämndsmål
Antal uthyrningstimmar i kommunens lokaler, bokas via KPF bokningssystem	55 000	Utveckling över tid, attraktiv fritid	Omformulerat
Antal besökare simhallar	180 000	Attraktiv fritid, Utveckling över tid	
Antal föreningar/aktörer med verksamhet på Kaleido			Nytt
Tillgången till kulturevenemang (SCB 1-10)	7,0		Nytt
Antal aktörer som deltar i antidopningnätverk		Drogförebyggande	Nytt
<b>Samhällsbyggnadsnämnden</b>			
Nyckeltal ska utvecklas			
<b>Barn och utbildningsnämnden</b>			
Nyckeltal ska utvecklas			
<b>Piteå Science park</b>			
Nyckeltal ska utvecklas			

**Mål: Minska alkoholanvändandet bland medborgare, ingen ska använda narkotika eller dopingpreparat.**

Indikator/nyckeltal för att följa upp målet	Målvärde	Syfte	Ansvar
<b>Kultur och fritidsnämnden</b>			
Antal aktörer som deltar i antidopningnätverk		Drogförebyggande	NYTT
<b>Miljö- och tillsynsnämnden</b>			
Antal krogpersonal och serveringsansvariga som genomgått utbildning i ansvarsfull alkoholserving		Kontroll	
<b>Socialnämnden</b>			

Antal besök på alkohol- och narkotikagruppen, fördelat på män och kvinnor		Minska tobaks- och alkohol användande bland medborgarna	Flyttat från struket nämndsmål –
Antal personer som alkohol- och narkotikagruppen ger stöd till		Minska tobaks- och alkohol användande bland medborgarna	
Antal anhöriga/närstående till missbrukare som alkohol och narkotikagruppen ger stöd till		Minska tobaks- och alkohol användande bland medborgarna	

## PERSONAL

### Mål

**Piteå Kommun och de kommunala bolagen ska arbeta aktivt för att vara en attraktiv och jämställd arbetsgivare samt skapa hälsofrämjande arbetsplatser (Plan för hållbarhet)**

Indikator/nyckeltal för att följa upp målet	Målvärde	Syfte	Ansvar
<b>Kommunstyrelsen mäter för alla nämnder</b>			
Nöjdmedarbetarindex (NMI) -värderingsfaktorer, skala 1-6		Attraktiv arbetsgivare	Alla (Klk)
Nöjdmedarbetarindex (NMI) -ja/nej, skala 1-100		Attraktiv arbetsgivare	Alla (Klk)
Nöjdmedarbetarindex (NMI) -ledarskap, skala 1-6		Attraktiv arbetsgivare	Alla (Klk)
Sjukfrånvaro, procent	6 %	Attraktiv arbetsgivare, Folkhälsa	Alla (Klk)
Frisknärvaro (0 sjukdagar), procent	38 %	Attraktiv arbetsgivare, Folkhälsa	Alla (Klk)
Friskalet (0 -7 sjukdagar), procent	70 %	Attraktiv arbetsgivare, Folkhälsa	Alla (Klk)
Andel heltidstjänster, procent	100 %	Attraktiv arbetsgivare, Folkhälsa	Alla (Klk)
Antalet timmar som utförs av timanställda	Ska minska	Kontroll	Alla (Klk)
Kvinnors lön i förhållande till mäns lön, procent	100%	Jämställdhet, Folkhälsa, Mänskliga rättigheter	Alla (Klk)
Antal subventionerade anställningar/100 medarbetare	Öka årligen	Attraktiv arbetsgivare	KS (KLK)
Andel anställda med utländsk bakgrund (mäts via SCB körning mot personnummer)	Spegla Befolk.	Bidra till mångfald i samhället	KS (STS)
<b>Antal rekryteringar</b>		Följa kommunens attraktivitet som arbetsgivare	NYTT
<b>Antal sökande per rekryteringar</b>		Följa kommunens attraktivitet som arbetsgivare	NYTT
Antal praktikanter		Attraktiv arbetsgivare	Alla
Antal genomförda examensarbeten		Attraktiv arbetsgivare	Alla
<b>Barn- och utbildningsnämnden</b>			
Andel lärare i % med pedagogisk högskoleutbildning fsk, grsk, gysk	Minst lika jämförbara	Kontroll	
Andel lärare med lärarlegitimation			
<b>Socialnämnden</b>			
Andel heltidstjänster av totalt antal tjänster exklusive personlig assistans och jouranställd personal		Uppföljning	Flyttade pga struket nämndsmål
<b>Piteå Näringsfastigheter AB</b>			
Sjukfrånvaro i %	< 3%	Hälsofrämjande arbetsplats	PNF
Frisknärvaro i %	>50%	Hälsofrämjande arbetsplats	PNF

Andel kvinnor i %	=50%	Attraktiv arbetsgivare och jämställd arbetsplats	PNF
<b>Pite Energi AB</b>			
Frisknärvaro (= andel medarbetare med noll sjukdagar) och NMI	>50%	Attraktiv arbetsgivare.	PiteEnergi
NMI	>70	Attraktiv arbetsgivare	PiteEnergi
<b>Piteå Renhållning och Vatten AB</b>			
Sjukfrånvaro %		Attraktiv arbetsgivare	Pireva
Andel medarbetarsamtal%		Attraktiv arbetsgivare	Pireva

## EKONOMI

### Mål

- **Piteå Kommuns och de kommunala bolagens finansiella ställning ska vara långsiktigt hållbar (Plan för hållbarhet)**
- **Budgetramen ska hållas genom effektiv hushållning med disponibla resurser**
- **Piteå Kommunföretag AB ska klara de kommunala bolagens ekonomiska åtaganden inom ramen för koncernen Piteå Kommunföretag AB (Plan för hållbarhet)**

Indikator/nyckeltal för att följa upp målet	Målvärde	Syfte	Ansvar
<b>Kommunstyrelsen</b>			
Resultatet i förhållande till skatteintäkter och generella statsbidrag i procent.	1,5 – 2,0 %	God Ekonomisk hushållning	Övergripande (Klk)
Likviditet; Betalningsberedskap i antal dagar.	30 dgr	Kontroll	Övergripande (Klk)
Soliditet	Inga lån	God Ekonomisk hushållning	Övergripande (Klk)
Nämndernas/styrelsens resultat.		God Ekonomisk hushållning Balans ekonomi och verksamhet	Alla (Klk)
Arbete med avtalstrohet redovisas		Kontroll	NYTT
Tillskott från Piteå Kommun till kommunala bolag	0 kr	Effektivitet	Övergripande (Klk)
Resultatet	Minst 0 kr i årsresultat	Budgetföljsamhet	
Kostnad för konsumentverksamhet		Resursfördelning, jämförelse andra kommuner	
Kostnad för näringslivsfrämjande åtgärder		Resursfördelning, jämförelse andra kommuner	
Nettokostnad kr per kommuninvånare för räddningstjänst		Resursfördelning i jämförelse med liknande kommuner	
<b>Barn- och utbildningsnämnden</b>			
Skolindex, grsk,		Kontroll, Jämförelse med andra	
Effektivitetsindex, grsk,		Kontroll, Jämförelse med andra	
Andel heltidslärare per 100 elever grsk, gysk		Kontroll	Omformulerat
Resultatet	Minst 0 kr i årsresultat	Budgetföljsamhet	
Kostnad för köp av gymnasieutbildning från annan huvudman		Resursfördelning, jämförelse liknande kommuner	Omformulerat
Utbildningskostnad per barn/elev fsk, grsk, gysk		Resursfördelning, jämförelse liknande kommuner	Omformulerat
Nettokostnad per kommuninvånare fsk, grsk, gysk		Kontroll	



Nyttjandegrad i fsk, fritidshem, av antal födda		Kontroll	
Genomsnitt antal heltidsplatser per barngrupp i förskolan		Kontroll	
Andel lärare per 100 elever grsk, gysk		Kontroll	
Antal årsarbetare per barn i förskolan		Kontroll	Nytt
<b>Fastighets- och servicenämnden</b>			
Resultatet	Minst 0 kr i årsresultat	Budgetföljsamhet	
Kommunens kostnad i kr/kommuninvånare: Fastigheter Måltidsservice Städ		Rättvisande bild av kommunens kostnad för att tillhandahålla service.	Nytt
<b>Kultur- och fritidsnämnden</b>			
Resultatet	Minst 0 kr i årsresultat	God Ekonomisk hushållning	
Nettokostnad per kommuninvånare kultur		God Ekonomisk hushållning	
Nettokostnader per kommuninvånare fritid		God Ekonomisk hushållning	
Nettokostnad per kommuninvånare parker		God Ekonomisk hushållning	
<b>Miljö- och tillsynsnämnden</b>			
Resultatet	Minst 0 kr i årsresultat	Budgetföljsamhet	
Extern finansieringsgrad	60 %	Effektivitet, produktivitet	
Nettokostnad myndighetsutövning kr/invånare		Jämföra nettokostnad med liknande kommuner	
Nettokostnad Hållbar utveckling kr/invånare		Jämföra nettokostnad med liknande kommuner	
<b>Socialnämnden</b>			
Resultatet	Minst 0 kr i årsresultat	Kontroll	
ÄO, Kostnad för äldreomsorg totalt, kr per inv (65 år – w år)		Trender	
ÄO, Kostnad för särskild boende, kr per inv (65-w år)		Trender	
ÄO, Kostnad för ordinärt boende, kr per inv (65-w år)		Trender	
ÄO, Kostnad för särskild boende, kr per plats		Uppföljning	
ÄO, Kostnad i ordinärt boende, kr per vårdtagare		Uppföljning	
HO, Kostnad totalt inkl ers från försäkringskassan, kr per inv (0-64 år) – varav ers från försäkringskassan		Trender	
HO, Kostnad insatser LSS/ LASS, totalt kr per inv (0-64 år) - varav boende, kr per brukare		Trender	
HO, Kostnad SoL/HSL kr per inv (0-64 år) - varav särskilt boende - varav ordinärt boende		Trender	
Kostnader IFO totalt, kr per inv			
IFO, Kostnad för barn- och ungdomsvård, missbrukarvård för vuxna samt övrig vuxenvård, och familjerätt, kr per inv			
IFO, Kostnad försörjningsstöd, kr per inv			

HO, Kostnad totalt exkl ers från F.kassan, kr per inv (0-64 år)			
<b>Samhällsbyggnadsnämnden</b>			
Resultatet	Minst 0 kr i årsresultat	Budgetföljsamhet	
Nettokostnad för gator och parkeringar i kr/invånare		Uppföljning över tid i jämförelse med liknande kommuner	
Nettokostnad för hållbar utveckling		Effektivitet Produktivitet	
Nettokostnad för arbetsmarknadsåtgärder, kr/invånare		Effektivitet Produktivitet	
Extern finansieringsgrad	40 %	Kontroll. Utveckling över tid.	
Försäljningsvärdet på Repris, löpande priser, tkr		Kontroll. Miljövänliga val.	
<b>Överförmyndarnämnden</b>			
Resultatet	Minst 0 kr i årsresultat	Budgetföljsamhet	
<b>Respektive bolag</b>			
Soliditet per bolag	Enligt ägardirektiv	Visar hur stor del av tillgångar som finansierats av eget kapital. Visar bolagets förmåga att överleva på sikt.	Övergripande (Klk)
<b>Piteå Näringsfastigheter AB</b>			
Vakansgrad	3-5%	Enligt ägardirektiv	PNF
<b>Piteå Renhållning och Vatten AB</b>			
Bränsleförbrukning tunga fordon (liter/mil)		God ekonomisk hushållning	Pireva
Energiförbrukning (kWh)		God ekonomisk hushållning	Pireva
Kostnad för produktion VA (kr/person)		God ekonomisk hushållning	Pireva
Kostnadstäckningsgrad VA, via avgifter %		God ekonomisk hushållning	Pireva
Antal km reinvesterade VA-ledningar		God ekonomisk hushållning	Pireva

## Förutsättningar

---

I beräkningarna för koncernen Piteå kommun och koncernen Piteå Kommunföretag AB, ingår respektive bolag med ägd andel. Därutöver ingår även indirekt ägda NBA Energi & Miljöutveckling AB. Nolia AB ingår dock inte, då den ägda andelen av bolaget är av mindre storlek.

Interna mellanhavanden inom koncernen har eliminerats schablonmässigt, med utgångspunkt från föregående år.

Budget 2016 för koncernen Piteå kommun, Piteå kommun, koncernen Piteå Kommunföretag AB har justerats på grund av att kommunen och bolagen har gjort korrigeringar av sina budgetar under året.